



부강한 진주
행복한 시민



제5기(2023 ~ 2026년) 지역사회보장계획의 2023년 연차별 시행계획

2022. 8.

진 주 시

목 차

1. 제5기 지역사회보장계획 정책 방향 및 체계

가. 목표 및 추진전략	1
1) 목표 및 추진전략별 세부사업	1
2) 목표 및 추진전략별 세부계획	2
3) 부서별 세부사업(과업) 관리 체계	4
2) 2023년 지역사회 여건 및 핵심과제	5
2. 지자체 사회보장사업 전략체계	8

2. 지자체 사회보장사업 전략체계

가. 지자체 사회보장사업 전략체계	8
나. [사회보장 전략 1_꿈을 펼치는 희망도시] 목표와 전략	9
1) 사회보장전략 목표설정 근거	9
2) 세부사업 목표설정 근거	10
다. [사회보장 전략 2_다 함께 잘사는 행복도시] 목표와 전략	12
1) 사회보장전략 목표설정 근거	12
2) 세부사업 목표설정 근거	13
2) 세부사업 목표설정 근거	15
마. [사회보장 전략 4_머무르고 싶은 생활도시] 목표와 전략	17
1) 사회보장전략 목표설정 근거	17
2) 세부사업 목표설정 근거	18
바. [사회보장 전략 5_걱정 없는 안전도시] 목표와 전략	20
1) 사회보장전략 목표설정 근거	20
2) 세부사업 목표설정 근거	21
3. 지역사회보장 발전 전략체계	23

3. 지역사회보장 발전 전략체계

가. 지역사회보장 발전 전략체계	23
(2) 인적안정망 운용계획(2023년)	25
나. 지역발전 전략 1: 사회보장급여 이용 및 제공기반 구축	26
2) 대표과업 1. 위기가구 발굴	26
3) 대표과업 2. 부적정 수급 방지	28
다. 지역발전 전략 2: 지역사회 민관협력 제고	30
2) 대표과업 1. 민관협력 정책수립	30
3) 대표과업 2. 민관협력 복지발굴	32
라. 지역발전 전략 3: 지역사회 거버넌스 구축	34
1) 현황	34
2) 대표과업 1. 시·군·구 지역사회보장협의체 활성화 및 지원방안	35
3) 대표과업 2. 읍·면·동 지역사회보장협의체 활성화 및 지원방안	37
마. 지역발전 전략 4: 지역사회보장 인프라 확충	39

2) 대표과업 1. 생활·문화 인프라 구축	39
3) 대표과업 2. 보호·안전 인프라 확충	41

4. 제5기 지역사회보장계획 관리체계

가. 2023년 세부사업(과업) 관련 입법(조례·지침·규정 등) 지원 계획	43
---	----

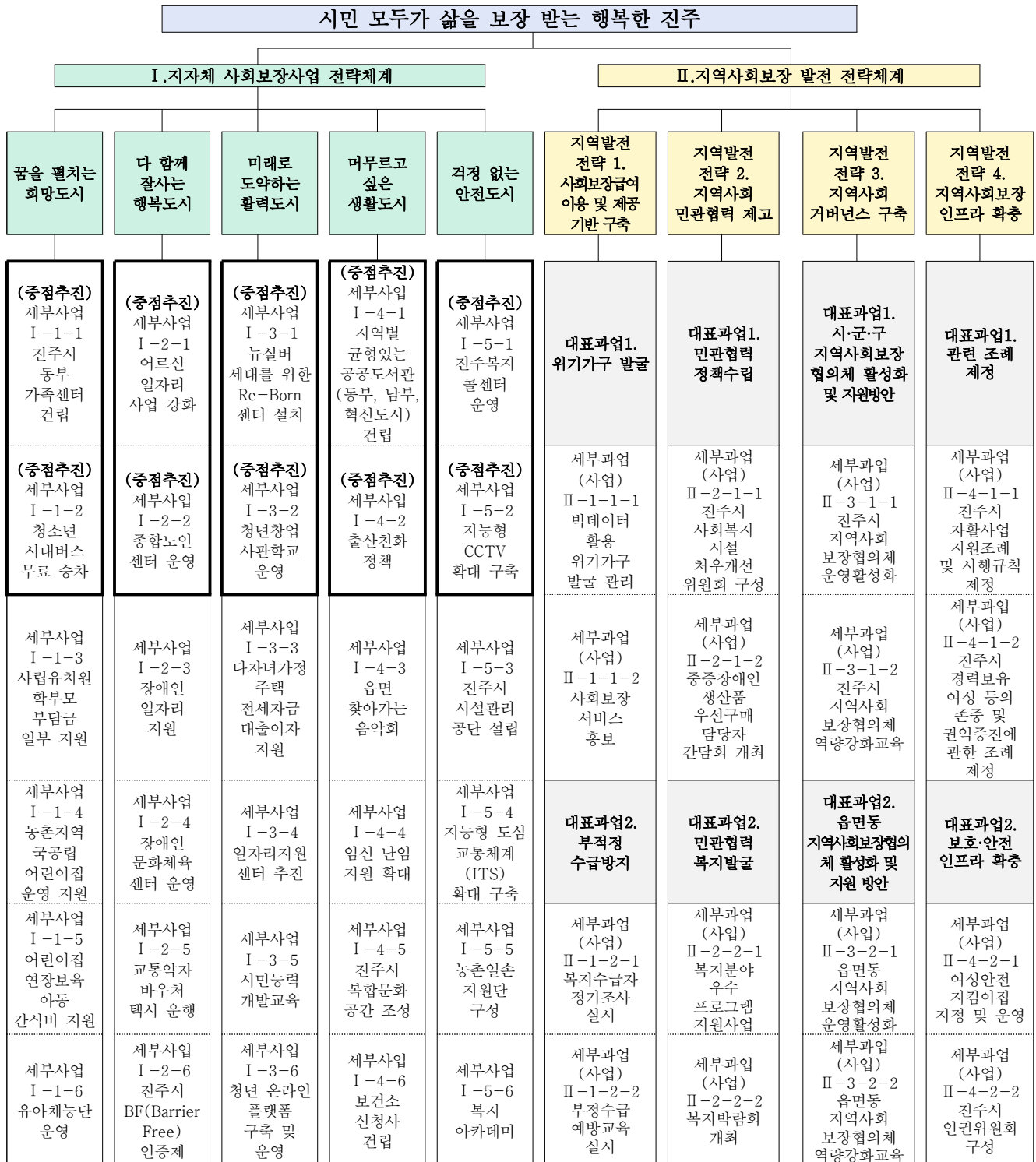
5. 별첨자료

[첨부 1] 2023년 시행계획 수립 TF	44
[첨부 2] 세부 사업 목록	47
[첨부 3] 지자체 사회보장분야 사업 목록	137
[첨부 4] 지역사회보장지표목록	142

1. 제5기 지역사회보장계획 정책 방향 및 체계

가. 목표 및 추진전략

1) 목표 및 추진전략별 세부사업



2) 목표 및 추진전략별 세부계획

- 총괄현황: 9대 추진전략, 54개 세부사업(10개 중점추진사업)

I. 지자체 사회보장사업 전략체계: 5대 추진전략, 10개 중점사업, 20개 세부사업

II. 지역사회보장 발전 전략체계: 4대 추진전략, 8개 대표과업, 16개 세부과업

사업 번호	사업명	민관 협력 사업 여부 (○,×)	성과지표			예산(백만원)		사업 변경이력
			성과지표명 (단위)	기본계획 상 '23년 목표	시행계획 상 '23년 목표	기본계획 상 '23년 예산	시행계획 상 '23년 예산	
I. 지자체 사회보장사업 전략체계								
꿈을 펼치는 희망도시			국공립 어린이집 이용아동 비율	13	13			
I-1-1	진주시 동부 가족센터 건립	×	공정률	20	20	200	200	
I-1-2	청소년 시내버스 무료승차	○	이용자 수	4,000	4,000	400	400	
I-1-3	사립유치원 학부모부담금 일부 지원	○	지원 아동 수	700	700	1,254	1,254	
I-1-4	농촌지역 국공립 어린이집 운영 지원	○	예산 집행률	28.75	28.75	171	171	
I-1-5	어린이집 연장보육 아동 간식비 지원	○	지원 아동 수	9,600	9,600	115	115	
I-1-6	유아채널단 운영	○	참여 어린이집 개소 수	10	10	150	150	
다 함께 잘사는 행복도시			사회적 약자계층 고용률	-	-			
I-2-1	어르신 일자리 사업 강화	○	사업량	6,000	6,000	20,336	20,336	
I-2-2	종합노인센터 운영	×	이용자 수	2,000	2,000	200	200	
I-2-3	장애인 일자리 지원	○	참여자 수	140	140	2,051	2,051	
I-2-4	장애인 문화체육센터 운영	×	이용자 수	2,000	2,000	500	500	
I-2-5	교통약자 바우처 택시 운행	×	이용자 수	2,000	2,000	1,500	1,500	
I-2-6	진주시 BF(Barrier Free) 인증제	○	신규 인증시설 수	5	5	1	1	
미래로 도약하는 활력도시			고용률	61	61			
I-3-1	뉴실버세대를 위한 Re-Born 센터 설치	○	공정률	18	18	290	290	
I-3-2	청년 창업 사관학교 운영	○	입교생 수	20	20	2,900	2,900	
I-3-3	다자녀 가정 주택 전세자금 대출이자 지원	×	수혜 가구 수	50	50	50	50	
I-3-4	일자리 지원센터 추진	×	취업자 수	52	52	67	67	
I-3-5	시민능력 개발교육	×	프로그램 운영 횟수	130	130	423	423	
I-3-6	청년 온라인 플랫폼 구축 및 운영	○	플랫폼 구축	1	1			
머무르고 싶은 생활도시			추진전략 성과지표					
I-4-1	지역별 균형있는 공공도서관 (동부, 남부, 혁신도시) 건립	×	공정률	동부 100 혁신도시 60	동부 100 혁신도시 60	4,500	4,500	
I-4-2	출산친화정책	×	수혜자 수	1,860	1,860	1,179	1,179	
I-4-3	읍면 찾아가는 음악회	○	개최 횟수	16	16	96	96	
I-4-4	임신·난임 지원 확대	×	수혜자 수	8,250	8,250	437	437	
I-4-5	진주시 복합 문화공간 조성	×	예산 집행률	50	50	10,000	10,000	
I-4-6	보건소 신청사 건립	×	공정률	54	54	28,440	28,440	
걱정 없는 안전도시			지역안전지수 등급	2.8	2.8			
I-5-1	진주복지콜센터 운영	×	상담 건수	30,000	30,000	125	125	
I-5-2	지능형 CCTV 확대 구축	×	설치 대수	210	210	1,500	1,500	
I-5-3	진주시 시설관리공단 설립	×	예산 집행률	15	15	15,371	15,371	
I-5-4	지능형 도심 교통체계(ITS) 확대 구축	×	진행률	43	43	3,270	3,270	
I-5-5	농촌일손지원단 구성	○	인력증개 실적	5,500	5,500	300	300	

사업 번호	사업명	민관 협력 사업 여부 (O,X)	성과지표			예산(백만원)		사업 변경이력
			성과지표명 (단위)	기본계획 상 '23년 목표	시행계획 상 '23년 목표	기본계획 상 '23년 예산	시행계획 상 '23년 예산	
I-5-6	복지 아카데미	○	교육참여 인원수	100	100	8	8	
II. 지역사회보장 발전 전략체계								
지역발전 전략 1. 사회보장급여 이용 및 제공을 위한 기반 구축								
대표과업 1. 위기가구 발굴			서비스 연계 건수	-	-			
II-1-1-1	빅데이터 활용 위기가구 발굴 관리	×	빅데이터 프로세스 구축률	20	20	예산	예산	
II-1-1-2	사회보장 서비스 홍보	○	캠페인 시행 횟수	20	20	3	3	
대표과업 2. 부정정 수급 방지								
II-1-2-1	복지수급자 정기조사 실시	○	정기조사 횟수	2	2	예산	예산	
II-1-2-2	부정수급 예방교육 실시	○	교육 횟수	2	2	예산	예산	
지역발전 전략 2. 지역사회 민관협력 제고								
대표과업 1. 민관협력 정책 수립			복지자원 연계율	75	75			
II-2-1-1	진주시 사회복지시설 처우개선 위원회 구성	○	회의 개최 횟수	2	2	예산	예산	
II-2-1-2	중증장애인 생산품 우선구매 담당자 간담회 개최	○	간담회 개최 횟수	2	2	1	1	
대표과업 2. 민관협력 복지발굴			특화사업 건수	-	-			
II-2-2-1	복지분야 우수프로그램 지원사업	○	우수사업 선정 건수	15	15	120	120	
II-2-2-2	복지박람회 개최	○	참여 인원수	2,000	2,000	70	70	
지역발전 전략 3. 지역사회 거버넌스 구축								
대표과업 1. 시·군·구 지역사회보장협의체 활성화 및 지원 방안			지원사업 만족도	80	80			
II-3-1-1	진주시 지역사회보장협의체 운영 활성화	○	회의 횟수	7	7	35	35	
II-3-1-2	진주시 지역사회보장협의체 역량강화교육	○	프로그램 실시 횟수	4	4	예산	예산	
대표과업 2 읍·면·동 지역사회보장협의체 활성화 및 지원 방안			대표과업 성과지표					
II-3-2-1	읍면동 지역사회보장협의체 운영 활성화	○	회의 횟수	6	6	15	15	
II-3-2-2	읍면동 지역사회보장협의체 역량강화교육	○	사업(과업)별 지표	2	2	예산	예산	
지역발전 전략 4. 지역사회보장 인프라 확충·지원								
대표과업 1. 생활문화 인프라 구축			관련 조례 제정	2	2			
II-4-1-1	진주시 자활사업 지원조례 및 시행규칙 제정	×	목표 달성률	30	30	예산	예산	
II-4-1-2	진주시 경력보유 여성 등의 존중 및 권익증진에 관한 조례 제정	×	목표 달성률	30	30	예산	예산	
대표과업 2. 보호·안전 인프라 확충			지역안전지수 등급(범죄)	4	3			
II-4-2-1	여성안전 지킴이집 지정 및 운영	○	지정 개소 수	50	50	1	예산	
II-4-2-2	진주시 인권위원회 구성	○	회의 개최 횟수	2	2	예산	예산	

3) 부서별 세부사업(과업) 관리 체계

■ 총괄현황: 6개 국, 14개 과, 46개 세부사업(과업)

실	국	과	세부사업(과업) 명	비고
	기획행정국	스마트도시과 기획예산과	<ul style="list-style-type: none"> · I-5-2. 지능형 CCTV 확대 구축 · I-5-3. 진주시 시설관리공단 설립 · I-5-4. 지능형 도심 교통체계(ITS) 확대 구축 · II-4-1-1. 진주시 자활사업 지원조례 및 시행규칙 제정 · II-4-1-2. 진주시 경력보유여성 등의 존중 및 권익 증진에 관한 조례 제정 · II-4-2-2. 진주시 인권위원회 구성 	
기업유치단			<ul style="list-style-type: none"> · I-4-1. 지역별 균형있는 공공도서관(동부, 남부, 혁신도시) 건립 	
	경제통상국	일자리경제과 기업통상과	<ul style="list-style-type: none"> · I-3-1. 뉴실버세대를 위한 Re-Born 센터 설치 · I-3-2. 청년창업사관학교 운영 · I-3-4. 일자리지원센터 추진 · I-3-6. 청년 온라인 플랫폼 구축 및 운영 	
	문화관광국	문화예술과 체육진흥과	<ul style="list-style-type: none"> · I-1-6. 유아체능단 운영 · I-2-4. 장애인 문화체육센터 운영 · I-4-1. 지역별 균형있는 공공도서관(동부, 남부, 혁신도시) 건립 · I-4-3. 읍면 찾아가는 음악회 	
	복지여성국	노인장애인과 여성가족과 아동보육과 복지정책과	<ul style="list-style-type: none"> · I-1-1. 진주시 동부가족센터 건립 · I-1-4. 농촌지역 국공립 어린이집 운영 지원 · I-1-5. 어린이집 연장보육아동 간식비 지원 · I-2-1. 어르신 일자리 사업 강화 · I-2-2. 종합노인센터 운영 · I-2-3. 장애인 일자리 지원 · I-2-6. 진주시 BF(Barrier Free) 인증제 · I-5-1. 진주복지콜센터 운영 · I-5-6. 복지아카데미 · II-1-1-2. 사회보장서비스 홍보 · II-1-2-1. 복지수급자 정기조사 실시 · II-1-2-2. 부정수급 예방교육 실시 · II-2-1-1. 진주시 사회복지시설 치우개선위원회 구성 · II-2-1-2. 중증장애인 생산품 우선구매 담당자 간담회 개최 · II-2-2-1. 복지분야 우수프로그램 지원사업 · II-2-2-2. 복지박람회 개최 · II-3-1-1. 진주시지역사회보장협의체 운영 활성화 · II-3-1-2. 진주시지역사회보장협의체 역량강화교육 · II-3-2-1. 읍면동 지역사회보장협의체 운영 활성화 · II-3-2-2. 읍면동 지역사회보장협의체 역량강화교육 · II-4-2-1. 여성안전지킴이집 지정 및 운영 	
	도시건설국	주택경관과 건설하천과	<ul style="list-style-type: none"> · I-3-3. 다자녀 가정 주택 전세자금 대출이자 지원 · I-4-5. 진주시 복합문화공간 조성 	
	교통환경국	교통행정과	<ul style="list-style-type: none"> · I-1-2. 청소년 시내버스 무료승차 · I-2-5. 교통약자 바우처 택시 운행 	
	평생학습원	능력개발관 평생학습과	<ul style="list-style-type: none"> · I-1-3. 사립유치원 학부모부담금 일부 지원 · I-3-5. 시민능력개발교육 	
보건소		건강증진과 보건행정과	<ul style="list-style-type: none"> · I-4-2. 출산친화정책 · I-4-4. 임신·난임 지원 확대 · I-4-6. 보건소 신청사 건립 	
농업기술센터		농업기술과	<ul style="list-style-type: none"> · I-5-5. 농촌일손지원단 구성 	

2) 2023년 지역사회 여건 및 핵심과제

1. 지역사회 배경 변화 양상

- 코로나19 확산에 따라 돌봄 공백의 문제가 심각해지고 있으며 제한적인 경제활동으로 돌봄에 대한 부담 증가 ⇒ 위드 코로나에 대비한 돌봄 체계 강화
- 인구 고령화로 인한 노인 돌봄, 여성의 사회활동 증가, 사회양극화 심화 등 사회구조적 변화와 사회복지대상자가 저소득층에서 중산층으로 확대, 보편적 복지욕구 증가로 인해 복지수요가 급증
- 생산가능 인구 감소 및 경기둔화, 대외연건 악화 등 전반적인 경기불황으로 잠재적인 성장을 저하 및 경제 불안요인 증대
- 향후 보다 많은 출산 장려와 관련한 지원대책 등 가족정책의 개발과 여성활동 및 보육지원 사업의 활성화가 더욱 필요할 것으로 전망됨
- 우리시 인구구조 변화를 정확히 예측해 복지수요 변화에 기초하여 장기적 관점에서 추진 요구됨

2. 지역사회보장 주요 여건 변화

가. 수요 관련 내용

○ 노인인구 증가

- 65세 이상 인구는 2022년 07월 기준 63,172명으로 전년 동월(60,608명) 대비 2,564명 증가하였으며, 전체 인구의 노인인구 비율은 18.3%로 전년 동월 대비 0.9% 증가함

⇒ 세부사업 : 어르신 일자리 사업 강화, 종합노인센터 운영

○ 아동·청소년 인구 감소

- 0~19세 아동·청소년 인구는 2022년 7월 기준 60,128명으로 전년 동월(62,127명) 대비 1,999명 감소

⇒ 세부사업 : 청소년 시내버스 무료 승차, 사립유치원 학부모 부담금 일부 지원, 농촌지역 국공립 어린이집 운영 지원, 어린이집 연장보육 아동 간식비 지원, 유아체능단 운영

○ 취약계층 욕구 증대

- 경제상황 악화 및 선정기준 완화 등으로 인하여 취약계층에 대한 복지사업 증가

⇒ 세부사업 : 장애인 일자리 지원, 장애인 문화체육센터 운영, 교통약자 바우처 택시 운행, 진주시 BF(Barrier Free)

(단위: 명, %)

구분	기초수급자	비율	노인	비율	장애인	비율	차상위	비율
진주시	16,289	4.7	61,615	17.8	18,158	5.2	3,879	1.1

*자료: 진주시 홈페이지 2022 시정현황(2021.12.31.기준)

○ 코로나19 관련 수요 변화

- 코로나19로 인한 경기침체 등으로 새로운 복지사각지대 발생
- 향후 전반적인 취약계층에 대하여 면밀하게 조사하여 다양하고 욕구에 맞는 지원대책 마련이 필요

나. 공급 관련 내용

○ 사회복지예산현황

- 사회복지분야 예산은 2022년도를 기준으로 진주시 전체예산(일반예산)의 28% 이상을 차지하고 있으며, 매년 증가하고 있으나 전반적인 경기불황 등으로 세입 감소 및 후원 등의 활동이 축소되어 복지자원 공급에 어려움 예상

○ 지역 내 민관 네트워크 형성

- 지역사회 복지관련 공공기관, 민간기관, 네트워크 기관, 영역별 협의회, 학계 등 다양한 복지공급자원을 확대하여 복지현안 및 정책도출, 기관 간 자원공유, 사회자본 형성을 통한 연대의식 강화

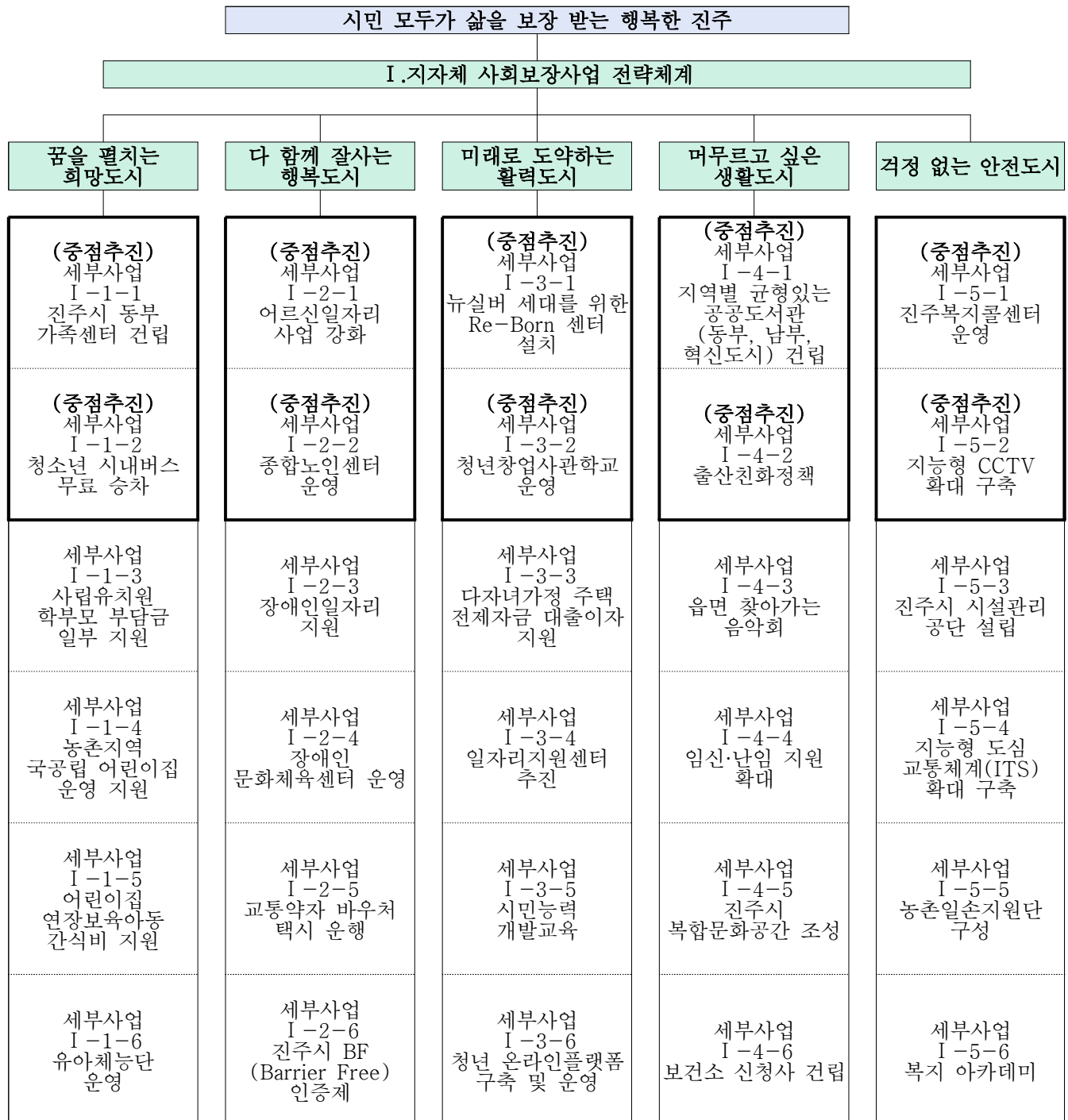
⇒ 진주시지역사회복지협의체, 진주시복지재단, 진주시사회복지협의회 등

3. 배경 및 여건 변화에 따른 핵심과제 변화

- 저출산·고령화와 취약계층 증가 추세에 따라 사회서비스 수요가 증가하고 있고, 대상자별 다양한 수요를 반영한 통합적인 사업 추진 및 서비스 제공을 위해 민·관 또는 유관기관 간의 연계·협력의 필요성이 대두됨에 따라 대상자와 사회보장영역의 경계나 누수가 없는 체계적 복지서비스를 제공
- 진주시의 인구 추이와 세대 구성 등 사회 구조상의 변화와 더불어 코로나19로 인한 복지 사각지대 발생 등 여러 가지 변수로 인해 복지 수요가 급증하고 있으나 경기 불황, 후원 축소 등 복지자원 공급에 대한 어려움이 예상되므로 지역사회 다양한 복지공급자원을 확대하여 지역 내 민관 네트워크 협력을 통해 시민들의 욕구에 맞는 복지 공급 방안을 마련함
- 복지 수요와 공급 간의 격차 해소와 보편적인 복지 욕구 증가에 대한 서비스 제공을 위해 사업 대상자 선정 과정에서부터 적극적으로 사례를 발굴하여 읍면동 단위 서비스 수요, 공급 체계를 통해 양질의 서비스와 즉각적인 피드백을 제공하여 시민들의 사회복지 욕구에 적극적으로 대응함
- 사회보장서비스를 대상자와 사회보장영역의 경계가 없는 보편적인 서비스로 제공하고, 코로나 19의 확산으로 인해 축소 또는 미실시된 사업이 발생하지 않도록 계획수립 단계부터 코로나 19 상황이 적극 반영된 다방면의 사업 추진 방향과 관련 대응 체계를 구축함

2. 지자체 사회보장사업 전략체계

가. 지자체 사회보장사업 전략체계



나. [사회보장 전략 1_꿈을 펼치는 희망도시] 목표와 전략

1) 사회보장전략 목표설정 근거

□ 꿈을 펼치는 희망도시

- 진주시에 양질의 양육환경을 조성하고, 육아에 따른 경제적 부담을 경감할 수 있는 정책 필요성이 대두

성과지표명(단위)	국공립 어린이집 이용 아동 비율(%)	
지표정의	$(\text{국공립어린이집 이용 아동 수} / \text{전체 어린이집 이용 아동 수}) \times 100$	
2023년 전략목표	5기 기본계획에 제시한 2023년 목표	2023년 시행계획의 목표
	13	13
목표설정 근거	전년 대비 연간 0.5% 증가	
자료출처	결과보고서	

2) 세부사업 목표설정 근거

(1) 세부사업 I-1-1. 진주시 동부가족센터 건립

- 상대지구 도시재생 뉴딜사업 복합문화공간 “어울림센터” 조성 사업과 연계한 동부가족센터 건립

성과지표 명 (단위)	진주시 동부가족센터 공정률(%)	
지표정의	(집행예산/계획예산)*100	
2023년 사업목표	5기 기본계획에 제시한 2023년 목표	2023년 시행계획의 목표
	20(%)	20(%)
목표설정 근거	설계 및 공사 착공 등 추진 예정에 따른 목표 수준 설정	
자료출처	결과보고서	

(2) 세부사업 I-1-2. 청소년 시내버스 무료승차

- 어린이·청소년 진주시 관내 시내버스 무료 이용

성과지표 명 (단위)	청소년 시내버스 무료승차 이용자 수(명)	
지표정의	청소년 시내버스 무료승차 신규 카드발급자 수	
2023년 사업목표	5기 기본계획에 제시한 2023년 목표	2023년 시행계획의 목표
	4,000(명)	4,000(명)
목표설정 근거	2021년 기준 진주시 어린이·청소년 인구	
자료출처	알뜰교통카드 시스템	

(3) 세부사업 I-1-3. 사립유치원 학부모부담금 일부 지원

- 학부모부담금 일부 지원

성과지표 명 (단위)	사립유치원 학부모부담금 지원 대상 아동 수(명)	
지표정의	사립유치원 학부모 부담금 지원을 받는 만 3세, 만 4세 아동 수/매년	
2023년 사업목표	5기 기본계획에 제시한 2023년 목표	2023년 시행계획의 목표
	700(명)	700(명)
목표설정 근거	사업비	
자료출처	결과보고서	

(4) 세부사업 I-1-4. 농촌지역 국공립 어린이집 운영 지원

- 지역 특성을 반영한 특별프로그램 운영 및 보육환경개선으로 영유아와 부모 모두가 만족하는 보육 서비스 제공

성과지표 명 (단위)	농촌지역 국공립 어린이집 운영 지원 추진 진도율(%)	
지표정의	(집행예산/계획예산)*100	
2023년 사업목표	5기 기본계획에 제시한 2023년 목표	2023년 시행계획의 목표
	28.75(%)	28.75(%)
목표설정 근거	연도별 투자계획	
자료출처	결과보고서	

(5) 세부사업 I-1-5. 어린이집 연장보육아동 간식비 지원

- 연장 보육 아동 간식비 지원으로 학부모의 경제적 부담 경감

성과지표 명 (단위)	간식비 지원 아동 수(명)	
지표정의	연간 간식비 지원 아동 수	
2023년 사업목표	5기 기본계획에 제시한 2023년 목표	2023년 시행계획의 목표
	9,600(명)	9,600(명)
목표설정 근거	연장보육 이용아동 현황조사	
자료출처	보육통합종합정보시스템	

(6) 세부사업 I-1-6. 유아체능단 운영

- 유아의 신체 및 정신건강 증진을 위한 유아 체육교육 기반 마련

성과지표 명 (단위)	참여 어린이집 개소 수(개소)	
지표정의	사업 확대에 따른 참여 어린이집 개소 수	
2023년 사업목표	5기 기본계획에 제시한 2023년 목표	2023년 시행계획의 목표
	10개소	10개소
목표설정 근거	연도별 투자계획	
자료출처	결과보고서	

다. [사회보장 전략 2_다 함께 잘사는 행복도시] 목표와 전략

1) 사회보장전략 목표설정 근거

□ 다 함께 잘사는 행복도시

○ 노인·장애인을 비롯한 사회적 약자계층에게 더 많은 관심과 배려를 통해 소외되지 않고 모두가 잘사는 행복도시 진주 조성 추진 필요

성과지표명(단위)	사회적 약자 계층 고용률(%)	
지표정의	사회적 약자 계층의 경제활동 참여율	
2023년 전략목표	5기 기본계획에 제시한 2023년 목표	2023년 시행계획의 목표
	—	—
목표설정 근거	2021년 진주시 사회적 약자계층 고용률	
자료출처	통계청	

2) 세부사업 목표설정 근거

(1) 세부사업 I-2-1. 어르신 일자리 사업 강화

○ 일하기를 희망하는 어르신에게 맞춤형 일자리를 제공하여 소득 창출

성과지표 명 (단위)	일자리 사업 사업량(명)	
지표정의	연간 일자리 사업 참여자 수	
2023년 사업목표	5기 기본계획에 제시한 2023년 목표	2023년 시행계획의 목표
	6,000(명)	6,000(명)
목표설정 근거	평균 참여자 수	
자료출처	노인 일자리 업무 시스템	

(2) 세부사업 I-2-2. 종합노인센터 운영

○ 어르신 인구의 증가에 따른 노인여가복지시설의 지속적인 확충

성과지표 명 (단위)	연간 이용자 및 지원 대상자 수(명)	
지표정의	연간 종합노인센터 이용자 수	
2023년 사업목표	5기 기본계획에 제시한 2023년 목표	2023년 시행계획의 목표
	2,000(명)	2,000(명)
목표설정 근거	2022년 7월 기준 60세 이상 노인 인구	
자료출처	결과보고서	

(3) 세부사업 I-2-3. 장애인 일자리 지원

○ 취업 취약 계층인 장애인에게 일자리 제공을 통한 사회참여 확대 및 소득보장 지원

성과지표 명 (단위)	장애인일자리 사업 참여실적(명)	
지표정의	장애인일자리 사업 참여자 수	
2023년 사업목표	5기 기본계획에 제시한 2023년 목표	2023년 시행계획의 목표
	140(명)	140(명)
목표설정 근거	2022년 장애인일자리사업 분야별 인원	
자료출처	장애인일자리사업 현황 보고서	

(4) 세부사업 I-2-4. 장애인 문화체육센터 운영

- 사회적 약자인 장애인들이 이용할 수 있는 다양한 여가 활동 시설 및 휴식공간 제공

성과지표 명 (단위)	연간 이용자 및 지원 대상자 수(명)	
지표정의	연간 장애인 문화체육센터 이용자 수	
2023년 사업목표	5기 기본계획에 제시한 2023년 목표	2023년 시행계획의 목표
	2,000(명)	2,000(명)
목표설정 근거	2021년 기준 등록장애인 수	
자료출처	결과보고서	

(5) 세부사업 I-2-5. 교통약자 바우처 택시 운행

- 휠체어 콜택시의 이용자 대기시간을 단축하여 불편을 해소하고, 바우처택시 운행으로 교통약자들의 이동권 향상

성과지표 명 (단위)	교통약자 바우처 택시 이용자 수(명)	
지표정의	연간 교통약자 바우처 택시 이용자 수	
2023년 사업목표	5기 기본계획에 제시한 2023년 목표	2023년 시행계획의 목표
	2,000(명)	2,000(명)
목표설정 근거	교통약자 바우처 택시 운행에 따른 예상 이용 인원수	
자료출처	보조금 정산서	

(6) 세부사업 I-2-6. 진주시 BF(Barrier Free) 인증제

- 어린이·노인·장애인·임산부 등의 사회적 약자를 비롯한 모든 시민들이 건물, 도로, 공원 등 개별시설을 이용함에 있어 불편을 느끼지 않도록 「장애물 없는 생활 환경」 조성

성과지표 명 (단위)	BF(Barrier Free) 인증 수(개소)	
지표정의	연간 신규 BF(Barrier Free) 인증 수	
2023년 사업목표	5기 기본계획에 제시한 2023년 목표	2023년 시행계획의 목표
	5(개소)	5(개소)
목표설정 근거	2020년 BF 인증시설 참고	
자료출처	진주시 BF 인증시설 현황	

2) 세부사업 목표설정 근거

(1) 세부사업 I-3-1. 뉴실버세대를 위한 Re-Born 센터 설치

- 뉴실버세대의 일과 배움, 종합상담, 맞춤형 일자리 발굴·연계 등 체계적인 지원을 위한 복합 문화 공간 조성

성과지표 명 (단위)	뉴실버세대를 위한 Re-Born 센터 설치 공정률(%)	
지표정의	(집행예산/계획예산)*100	
2023년 사업목표	5기 기본계획에 제시한 2023년 목표	2023년 시행계획의 목표
	18(%)	18(%)
목표설정 근거	설계 및 착공 등 추진 예정에 따른 목표 수준 설정	
자료출처	계획서, 준공서류	

(2) 세부사업 I-3-2. 청년창업사관학교 운영

- 창업 중단계를 패키지방식으로 일괄 지원하여 혁신적인 청년CEO 양성

성과지표 명 (단위)	입교생 수(명)	
지표정의	연간 입교 현원	
2023년 사업목표	5기 기본계획에 제시한 2023년 목표	2023년 시행계획의 목표
	20(명)	20(명)
목표설정 근거	연도별 투자계획	
자료출처	입교 정원 및 현원	

(3) 세부사업 I-3-3. 다자녀가정 주택 전세자금 대출이자 지원

- 주거비 부담 완화로 결혼 장려 및 출산을 제고

성과지표 명 (단위)	다자녀가정 주택 전세자금 대출이자 지원 수혜 가구 수(가구)	
지표정의	연간 전세자금 대출이자 지원 수혜 가구 수	
2023년 사업목표	5기 기본계획에 제시한 2023년 목표	2023년 시행계획의 목표
	50(가구)	50(가구)
목표설정 근거	다자녀 가정 주택 전세자금 대출이자 지원 사업량	
자료출처	결과보고서	

(4) 세부사업 I-3-4. 일자리지원센터 추진

○ 구인업체와 구직자 연결을 통한 취업 및 알선 확대

성과지표 명 (단위)	공공기관서비스기관의 취업자 수 달성률(90%) + 공공기관서비스기관의 공개 구인정보 달성률(10%)	
지표정의	워크넷 취업유형 중 4개 유형(상담알선, 행사참여, 외부구인 정보제공, 컨설팅 제공)만 인정하고 그 외(정부일자리, 공공근로, 본인취업 등)에는 취업자 수에서 제외 + 진주시청 공개구인 건수	
2023년 사업목표	5기 기본계획에 제시한 2023년 목표	2023년 시행계획의 목표
	52(명)	52(명)
목표설정 근거	2019~2021년 평균치(2022년 정부합동평가 목표치 기준)	
자료출처	워크넷 고용안정정보망(www.work.go.kr)	

(5) 세부사업 I-3-5. 시민능력개발교육

○ 수요자 중심의 맞춤형 교육을 통한 전문인력 양성으로 취업·창업 기회 제공

성과지표 명 (단위)	능력개발교육 프로그램 운영 횟수(회)	
지표정의	정기과정 121개 과목, 단기과정(스페셜 1일 체험 연 6회)	
2023년 사업목표	5기 기본계획에 제시한 2023년 목표	2023년 시행계획의 목표
	130(회)	130(회)
목표설정 근거	수요조사를 통한 2022년 프로그램 강좌 개설 수 × 2회	
자료출처	결과보고서	

(6) 세부사업 I-3-6. 청년 온라인 플랫폼 구축 및 운영

○ 청년층 특성 및 수요를 반영한 비대면 원스톱 서비스 구현

성과지표 명 (단위)	플랫폼 구축(식)	
지표정의	플랫폼(홈페이지) 1식 구축	
2023년 사업목표	5기 기본계획에 제시한 2023년 목표	2023년 시행계획의 목표
	1(식)	1(식)
목표설정 근거	청년 온라인 플랫폼 구축 추진 예정에 따른 목표 수준 설정	
자료출처	결과보고서	

마. [사회보장 전략 4_머무르고 싶은 생활도시] 목표와 전략

1) 사회보장전략 목표설정 근거

□ 머무르고 싶은 생활도시

○ 2021년 사회보장 욕구조사에서 진주시는 문화·여가에 대한 지원 및 서비스 필요성이 경상남도 값보다 높게 나타났으며, 양질의 문화·여가 서비스를 지속적으로 제공하기 위한 전략체계의 필요성 대두

성과지표명(단위)	문화여가활동 어려움 응답자 비율(%)	
지표정의	지역주민 욕구조사에서 문화·여가활동에 부정적으로 답한 응답자 비율	
2023년 전략목표	5기 기본계획에 제시한 2023년 목표	2023년 시행계획의 목표
	13	13
목표설정 근거	전차조사 대비 3% 감소	
자료출처	2018년 지역주민 욕구조사	

2) 세부사업 목표설정 근거

(1) 세부사업 I-4-1. 지역별 균형있는 공공도서관(동부, 남부, 혁신도시) 건립

- 혁신도시 조성시 충분히 고려되지 못했던 문화 및 체육시설 등 부족한 공공시설 인프라 개선

성과지표 명 (단위)	공공도서관(동부, 남부, 혁신도시) 건립(%)	
지표정의	공정률	
2023년 사업목표	5기 기본계획에 제시한 2023년 목표	2023년 시행계획의 목표
	동부 100(%) 혁신도시 60(%)	동부 100(%) 혁신도시 60(%)
목표설정 근거	설계 및 착공 등 추진 예정에 따른 목표 수준 설정	
자료출처	계획서, 결과보고서, 준공서류 등	

(2) 세부사업 I-4-2. 출산친화정책

- 건강한 임신과 행복한 출산을 위해 정부 지원사업 대상의 본인부담금을 전액 지원하여 경제적 부담 경감

성과지표 명 (단위)	사업량(명)	
지표정의	연간 수혜자 수	
2023년 사업목표	5기 기본계획에 제시한 2023년 목표	2023년 시행계획의 목표
	1,860(명)	1,860(명)
목표설정 근거	사업계획서: 고위험 임신부 의료비(100명)/난임부부 시술비(800명) /산모·신생아 건강관리서비스(960명)	
자료출처	결과보고서	

(3) 세부사업 I-4-3. 읍면 찾아가는 음악회

- 읍면지역 주민을 위한 문화예술 행사 개최를 통해 수준 높은 공연 관람 기회를 제공하여 조화와 균형 있는 적정 문화도시 조성

성과지표 명 (단위)	읍면 찾아가는 음악회 개최 횟수(회)	
지표정의	연간 읍면 찾아가는 음악회 개최 횟수	
2023년 사업목표	5기 기본계획에 제시한 2023년 목표	2023년 시행계획의 목표
	16(회)	16(회)
목표설정 근거	진주시 읍면지역 수	
자료출처	결과보고서	

(4) 세부사업 I-4-4. 임신·난임 지원 확대

○ 출산 장려를 위해 임신 전·후 지원사업 확대

성과지표 명 (단위)	사업량(명)	
지표정의	연간 임신·난임 지원 수혜자 수	
2023년 사업목표	5기 기본계획에 제시한 2023년 목표	2023년 시행계획의 목표
	8,250(명)	8,250(명)
목표설정 근거	사업내용별 사업량 추진계획	
자료출처	결과보고서	

(5) 세부사업 I-4-5. 진주시 복합문화공간 조성

○ 문화예술에 대한 시민들의 다양한 욕구 충족

성과지표 명 (단위)	진주시 복합문화공간 조성 진도율(%)	
지표정의	(집행예산/계획예산)*100	
2023년 사업목표	5기 기본계획에 제시한 2023년 목표	2023년 시행계획의 목표
	50(%)	50(%)
목표설정 근거	설계 및 착공 등 추진 예정에 따른 목표 수준 설정	
자료출처	계획서, 준공서류	

(6) 세부사업 I-4-6. 보건소 신청사 건립

○ 포스트 코로나 시대의 보건소 역할과 기능을 새롭게 정립하고 감염병 대응에 효율적인 단독 청사 건립

성과지표 명 (단위)	보건소 신청사 건립 공정률(%)	
지표정의	(집행예산/계획예산)*100	
2023년 사업목표	5기 기본계획에 제시한 2023년 목표	2023년 시행계획의 목표
	54(%)	54(%)
목표설정 근거	설계 및 착공 등 추진 예정에 따른 목표 수준 설정	
자료출처	결과보고서	

바. [사회보장 전략 5_걱정 없는 안전도시] 목표와 전략

1) 사회보장전략 목표설정 근거

□ 걱정 없는 안전도시

- 제5기 경남 지역주민 욕구조사에서 진주시는 ‘가족 내 안전유지의 어려움’, ‘가족 외부로부터 안전유지의 어려움’ 경험 정도가 모두 경상남도 전체값보다 높게 나타남
- 지역안전지수 평균 등급

성과지표명(단위)	지역안전지수 평균 등급(등급)	
지표정의	안전에 관한 각종 통계를 활용하여 자치단체별 안전수준을 계량화한 등급(1~5등급)	
2023년 전략목표	5기 기본계획에 제시한 2023년 목표	2023년 시행계획의 목표
	2.8	2.8
목표설정 근거	2021년 행정안전부 지역안전지수	
자료출처	2021년 행정안전부 지역안전지수	

2) 세부사업 목표설정 근거

(1) 세부사업 I-5-1. 진주복지콜센터 운영

○ 시민 중심의 복지서비스를 구현하고 ONE-STOP 복지민원 소통창구 제공

성과지표 명 (단위)	복지콜센터 상담실적(건)	
지표정의	연간 상담 건수	
2023년 사업목표	5기 기본계획에 제시한 2023년 목표	2023년 시행계획의 목표
	30,000(건)	30,000(건)
목표설정 근거	2020년 기준 상담 실적	
자료출처	진주복지콜센터 이용 통계 보고서	

(2) 세부사업 I-5-2. 지능형 CCTV 확대 구축

○ 범죄예방 CCTV에 인공지능(AD) 영상분석 기술을 적용하여 사건·사고로부터 신속한 대응이 가능한 첨단 스마트 안전 도시 구축

성과지표 명 (단위)	지능형 CCTV 보급(대)	
지표정의	연간 신규 CCTV 설치 대수	
2023년 사업목표	5기 기본계획에 제시한 2023년 목표	2023년 시행계획의 목표
	210(대)	210(대)
목표설정 근거	확대 보급 추진 예정에 따른 목표 수준 설정	
자료출처	결과보고서	

(3) 세부사업 I-5-3. 진주시 시설관리공단 설립

○ 공공서비스 행정을 수행하는 시설물 관리의 일원화와 전문성을 갖춘 인력배치로 체계적인 공공시설물 관리시스템 구축

성과지표 명 (단위)	진도율(%)	
지표정의	설립 추진 상황에 따른 진도율	
2023년 사업목표	5기 기본계획에 제시한 2023년 목표	2023년 시행계획의 목표
	100(%)	100(%)
목표설정 근거	설립 추진 예정에 따른 목표 수준 설정	
자료출처	결과보고서	

(4) 세부사업 I-5-4. 지능형 도심 교통체계(ITS) 확대 구축

○ 도시 교통정보의 수집·분석 및 교통상황 시민 제공 체계 구축

성과지표 명 (단위)	지능형 도심 교통체계(ITS) 확대 구축 진행률(%)	
지표정의	(집행예산/계획예산)*100	
2023년 사업목표	5기 기본계획에 제시한 2023년 목표	2023년 시행계획의 목표
	43(%)	43(%)
목표설정 근거	확대 구축 추진 예정에 따른 목표 수준 설정	
자료출처	결과보고서	

(5) 세부사업 I-5-5. 농촌일손지원단 구성

○ 농업분야 특화된 인력 수급 지원체계 구축

성과지표 명 (단위)	농촌일손지원 실적(명)	
지표정의	연간 농촌일손 인력중개 실적	
2023년 사업목표	5기 기본계획에 제시한 2023년 목표	2023년 시행계획의 목표
	5,500(명)	5,500(명)
목표설정 근거	농촌고용인력지원사업 인력중개 실적	
자료출처	실적보고서	

(6) 세부사업 I-5-6. 복지아카데미

○ 양질의 사회복지서비스 제공을 위해 사회복지시설 종사자의 사기진작 및 처우개선 추진

성과지표 명 (단위)	교육 참여 인원수(명)	
지표정의	연간 교육 참여 인원수	
2023년 사업목표	5기 기본계획에 제시한 2023년 목표	2023년 시행계획의 목표
	100(명)	100(명)
목표설정 근거	전년 대비 목표 설정	
자료출처	교육 참여 명부, 결과보고서	

3. 지역사회보장 발전 전략체계

가. 지역사회보장 발전 전략체계

[지역사회보장 발전 전략체계: 총 16개 사업(세부과업 총 16개)]



□ 민간 인적안전망 구성 계획 현황

(단위: 명)

구분	합계	지사협 위원	통·이장	자생 단체회원*	생활업종 종사자**	지원대상자 신고 의무자***	기타
합계	1,394	654	605	71	19	18	27
문산읍	59	29	30	0	0	0	0
내동면	14	14	0	0	0	0	0
정촌면	21	21	0	0	0	0	0
금곡면	37	19	9	4	1	0	4
진성면	56	22	16	18	0	0	0
일반성면	61	24	19	6	8	3	1
이반성면	50	13	23	14	0	0	0
사봉면	25	25	0	0	0	0	0
지수면	25	23	1	1	0	0	0
대곡면	22	16	0	6	0	0	0
금산면	25	25	0	0	0	0	0
집현면	19	18	0	1	0	0	0
미천면	24	14	3	7	0	0	0
명석면	31	20	3	0	0	0	8
대평면	20	10	10	0	0	0	0
수곡면	29	26	0	0	3	0	0
천전동	96	31	63	0	2	0	0
성북동	53	26	27	0	0	0	0
중앙동	104	30	43	14	4	10	3
상봉동	69	27	42	0	0	0	0
상대동	68	22	46	0	0	0	0
하대동	84	29	55	0	0	0	0
상평동	49	20	29	0	0	0	0
초장동	67	32	35	0	0	0	0
평거동	61	14	47	0	0	0	0
신안동	53	18	30	0	0	0	5
이현동	56	21	28	0	1	2	4
판문동	65	23	39	0	0	3	0
가호동	31	22	7	0	0	0	2
충무공동	20	20	0	0	0	0	0

(2) 인적안전망 운용계획(2023년)

□ 공공 인적안전망 운용계획

- 서비스 대상자와의 최접점 단계인 읍면동 행정복지센터의 서비스 창구 일원화 체계를 구축해 중복수혜를 방지하고, 더 많은 대상과 자격 외의 수요자들에게 서비스가 확대될 수 있도록 개선, 커뮤니티케어 정책 강화를 위한 읍면동 행정복지센터의 케어통합창구 활용을 통한 서비스 연계, 기능 수행
 - 읍면동 중심의 복지 전달 체계를 강화하는 읍면동 복지허브화로 통합서비스 제공 기능 강화
 - 전 읍면동 맞춤형 복지전담팀 설치, 복지인력의 전문성 강화로 찾아가는 서비스, 가구별 맞춤형 통합서비스 지원으로 민간자원 연계 활성화
- 부양의무자 기준 완화 등 기초생활보장제도의 확대로 맞춤형 개별급여 확대 등 사회보장 급여 제공 및 관리 개선
- 찾아가는 방문상담으로 대상가구 특성별 맞춤형 복지급여 수급권 부여

□ 민간 인적안전망 운용계획

- 사회보장서비스의 전달주체인 사회복지시설들의 기능 중복과 지역 간 불균형 해소 및 한정된 예산의 효율적 활용 차원에서 사회복지 시설간 기능 조정과 특성화·다기능화를 통해 예산운용의 효율성은 높이고 중복수혜는 줄임으로써 필요한 서비스가 필요한 사람에게 전달될 수 있도록 사회보장서비스에 대한 수요자의 만족도를 향상시킬 수 있는 방향으로 운영되도록 지원
- 사회보장 급여 등 도움이 필요한 지역 내 위기가구에 대한 적극적인 신고와 복지명함을 활용한 복지사각지대 발굴을 위해 연중 진주시 명예사회복지공무원을 확충하여 위기가구 발굴을 통한 적극적인 조치로 촘촘한 인적안전망을 구축하고, 취약계층 및 복지사각지대 최소화로 주민복지 체감도 향상에 기여

나. 지역발전 전략 1.: 사회보장급여 이용 및 제공기반 구축

2) 대표과업 1. 위기가구 발굴

(1) 대표과업 성과지표

□ 대표과업 1. 위기가구 발굴

- 도움이 필요한 사회취약계층을 선제적으로 발굴하여 위기사유 해소 및 복지체감도 향상
 - － 단전, 단수 등 위기징후정보(복지사각지대 발굴시스템 활용)를 입수하여 복지사각지대 발굴 후 공적급여 및 민간기관 서비스 연계
- 성과지표

성과지표 명(단위)	발굴대상자의 서비스 연계 건수(건)	
지표정의	위기가구 발굴 대상자에게 제공한 서비스 연계 건수	
2023년 과업목표	5기 기본계획에 제시한 2023년 목표	2023년 시행계획의 목표
	－	－
목표설정 근거	위기가구 발굴대상자에게 제공하는 서비스 수를 기반으로 설정	
자료출처	복지사각지대 발굴시스템	

(1) 세부과업 1 성과지표

□ 세부과업 II-1-1-1. 빅데이터 활용 위기가구 발굴 관리

- 가족돌봄 기능 약화 및 1인가구 비율 지속적 증가에 따른 위기가구 사전 발굴이 어려워짐에 따른 대책 마련 필요
 - － 사회보장정보시스템 기반으로 운영 중인 복지사각지대 발굴관리시스템 및 e아동행복지원시스템의 연계정보 확대 및 고도화와 더불어 다양한 유형의 위기가구 발굴방안 및 업무 프로세스 개선 사항을 도출 및 활용

○ 성과지표

성과지표명(단위)	위기가구 발굴 빅데이터 프로세스 구축율(%)	
지표정의	위기이웃 발굴 빅데이터 구축 완료율	
2023년 과업목표	5기 기본계획에 제시한 2023년 목표	2023년 시행계획의 목표
	20	20
목표설정 근거	매년 구축률 20% 설정	
자료출처	빅데이터 구축 사업계획서	

(2) 세부과업 2 성과지표

□ 세부과업 II-1-1-2. 사회보장서비스 홍보

- 사회보장서비스의 홍보부족으로 인한 미수혜 계층 감소 및 사회보장 서비스 효용성 향상을 위한 홍보사업 필요
- 진주시에서 시행중인 사회보장서비스에 대한 홍보캠페인 전개

○ 성과지표

성과지표명(단위)	사회보장서비스 홍보 캠페인(회)	
지표정의	사회보장서비스 홍보 캠페인 실시 횟수	
2023년 과업목표	5기 기본계획에 제시한 2023년 목표	2023년 시행계획의 목표
	20	20
목표설정 근거	전년 대비 사회보장 홍보 캠페인 실시 5회 향상	
자료출처	동향보고 등 관련자료	

3) 대표과업 2. 부적정 수급 방지

□ 대표과업 2. 부적정 수급 방지

- 부정수급 문제는 매년 대두되는 만큼 부정수급에 대한 강력한 규제와 이해가 필요
 - － 진주시 사회보장네트워크 강화를 통해 중복수혜를 차단하며 관련 기관 및 공무원 등에 부정수급 사전확인을 위한 역량 강화 교육 실시
- 성과지표

성과지표 명(단위)	부정적 수급 방지역량 강화교육(횟수)	
지표정의	교육 횟수	
2023년 과업목표	5기 기본계획에 제시한 2023년 목표	2023년 시행계획의 목표
	2	2
목표설정 근거	상하반기 교육	
자료출처	관련 공문	

(1) 세부과업 1 성과지표

□ 세부과업 II-1-2-1. 복지수급자 정기조사 실시

- 시기별 수시 점검을 통해 적정급여를 실시하여 보장비용 환수 기간 및 환수 금액을 감소
 - － 시 자체 점검 계획 수립(연 2회)을 통한 정기조사 실시로 부정적 급여 방지
- 성과지표

성과지표명(단위)	복지수급자 정기조사 횟수(회)	
지표정의	연간 복지수급자 정기조사 횟수	
2023년 과업목표	5기 기본계획에 제시한 2023년 목표	2023년 시행계획의 목표
	2(회)	2(회)
목표설정 근거	2022년 상반기 복지수급자 정기조사	
자료출처	복지수급자 정기조사 결과보고서	

(2) 세부과업 2 성과지표

□ 세부과업 II-1-2-2. 부정수급 예방교육 실시

- 사회보장급여의 적정성 확보 및 부정수급에 대한 경각심 고취
 - － 사회보장급여의 투명한 집행을 통한 복지재정 누수 방지 및 복지 체감도 향상
- 성과지표

성과지표명(단위)	부정수급 가구 비율(%)	
지표정의	(부정수급 가구 수/사회보장급여 수급자 가구)*100	
2023년 과업목표	5기 기본계획에 제시한 2023년 목표	2023년 시행계획의 목표
	3.5(%)	3.5(%)
목표설정 근거	2022년 7월 기준 부적정 수급 현황	
자료출처	부적정 수급 현황(생계·의료 급여)	

다. 지역발전 전략 2: 지역사회 민관협력 제고

2) 대표과업 1. 민관협력 정책수립

(1) 대표과업 성과지표

□ 대표과업 1. 민관협력 정책수립

○ 공공 및 민간 복지기관 간 사례관리 협력체계 구축으로 지역주민의 다양한 욕구에 맞춤형 서비스를 연계·제공하여 복지제도의 효과성 및 효율성 향상

－ 공공 및 민간 복지기관 공동 사례관리 수행

○ 성과지표

성과지표 명(단위)	지역사회 복지자원 연계율(%)	
지표정의	$\frac{(\text{공공}+\text{민간 복지자원 연계건수} / \text{중점 발굴대상 가구 수}) \times 100}{\text{지역사회 사각지대 중점 발굴대상자 중 읍면동+시군구+민간 서비스연계 대상자 비율}}$	
2023년 과업목표	5기 기본계획에 제시한 2023년 목표	2023년 시행계획의 목표
	75%	75%
목표설정 근거	최근3개년도 산술평균 대비 5% 증가치	
자료출처	행복e음	

(1) 세부과업 1 성과지표

□ 세부과업 II-2-1-1. 진주시 사회복지시설 처우개선위원회 구성

- 진주시 사회복지종사자의 처우와 지위 향상을 위한 정책 비전과 목표, 추진 전략 마련
 - － 진주시 사회복지시설 처우개선위원회를 구성하여 보다 전문적이고 체계적인 사회복지종사자 처우개선 실태조사 및 분석
- 성과지표

성과지표명(단위)	위원회 개최 횟수(회)	
지표정의	연간 위원회 회의 개최 횟수	
2023년 과업목표	5기 기본계획에 제시한 2023년 목표	2023년 시행계획의 목표
	2(회)	2(회)
목표설정 근거	전문적이고 체계적인 진주시 사회복지종사자 처우개선 실태조사 실시를 위해 매년 분기별 정기 회의 개최	
자료출처	위원회 회의 개최 관련 공문	

(2) 세부과업 2 성과지표

□ 세부과업 II-2-1-2. 중증장애인 생산품 우선구매 담당자 간담회 개최

- 중증장애인 생산품의 우선구매 제도에 대한 이해를 통하여 우선구매 목표비율을 달성하고 중증장애인의 안정적인 수익창출에 기여함으로써 중증장애인의 자립을 위한 가치실현
 - － 소관부서별 실적을 모니터링하여 중증장애인생산품의 우선구매 목표비율을 달성하기 위한 방안 마련
- 성과지표

성과지표명(단위)	간담회 개최 횟수(회)	
지표정의	연간 우선구매 담당자 간담회 개최 횟수	
2023년 과업목표	5기 기본계획에 제시한 2023년 목표	2023년 시행계획의 목표
	2(회)	2(회)
목표설정 근거	중증장애인생산품 우선구매비율 준수를 위한 담당자 간담회 개최 횟수	
자료출처	간담회 회의 결과	

3) 대표과업 2. 민관협력 복지발굴

□ 대표과업 2. 민관협력 복지발굴

- 복지수혜자를 위한 적정 복지사업 수립을 위해서는 민·관의 입체적, 다각적 협력이 필요
 - － 지역사회보장협의체 사업 추진을 통해 지역복지 여건 개선 및 민관협력 구조 구축
- 성과지표

성과지표명(단위)	지역사회보장협의체 민관협력 특화사업 건수(건)	
지표정의	민관협력 특화사업 건수	
2023년 과업목표	5기 기본계획에 제시한 2023년 목표	2023년 시행계획의 목표
	－	－
목표설정 근거	전년도 민관협력 특화사업 건수 대비 5% 상향	
자료출처	동 사업추진 실적 점검(월보 등)	

(1) 세부과업 1 성과지표

□ 세부과업 II-2-2-1. 복지분야 우수프로그램 지원사업

- 우수프로그램 사업비를 지원함으로써 복지수혜자에게 질 높은 복지서비스 제공과 복지 시설·기관의 사기진작 및 활동 장려 필요 대두
 - － 사회복지시설·기관의 우수프로그램 사업비 지원을 통해 복지서비스 수혜자에게 양질의 서비스 제공

○ 성과지표

성과지표명(단위)	우수사업 선정 건수(건)	
지표정의	연간 우수사업 선정 건수	
2023년 과업목표	5기 기본계획에 제시한 2023년 목표	2023년 시행계획의 목표
	15(건)	15(건)
목표설정 근거	전년 대비 목표 설정	
자료출처	우수프로그램 지원사업 공모 결과 정산보고서	

(2) 세부과업 2 성과지표

□ 세부과업 II-2-2-2. 복지박람회 개최

- 공공 및 민간복지, 시민 간의 소통과 공감을 통하여 복지 사각지대를 줄이고 수요자 중심 복지 실현
 - － 다양한 복지정보 제공으로 시민의 알권리를 보장하고 공공 및 민간 상호 간의 정보 교류의 장을 마련

○ 성과지표

성과지표명(단위)	복지박람회 참여 인원수(명)	
지표정의	연간 복지박람회 참여 인원수	
2023년 과업목표	5기 기본계획에 제시한 2023년 목표	2023년 시행계획의 목표
	2,000(명)	2,000(명)
목표설정 근거	2019년 참여 인원수와 동일 수준(2021년 코로나19 예방 미개최)	
자료출처	참여기관 및 자원봉사자 명부, 결과보고서	

라. 지역발전 전략 3: 지역사회 거버넌스 구축

1) 현황

□ 시·군·구 지역사회보장협의체 현황

구분	위원 구성현황						운영예산 (백만원)	전담인력		실무 협의체 구성여부	실무분과 구성여부
	합계	공무원	학계 전문가	읍면동 협의체 대표	사회보장 기관및단체 대표	기타		배치여부	수(명)		
2023년	20	5	5	5	5	0	200	배치	2	구성	구성

□ 읍·면·동 지역사회보장협의체 현황

구분	위원 구성현황						운영예산(백만원)			분과 구성	
	합계	공무원	주민 자치위원	복지 통·이장	사회보장 기관및단체 대표	기타	계	시군구 지원	기타 (시군구 지원 외)	유무 (구성지 역 합계)	수 (구성분 과 합계)
합계											
문산읍	17	2	3	4	3	5	17	2.1	15	미구성	0
내동면											
정촌면											
금곡면											
진성면											
일반성면											
이반성면											
사봉면											
지수면											
대곡면											
금산면											
집현면											
미천면											
명석면											
대평면											
수곡면	20	3	4	5	3	5	5.5	5.5	-	구성	3
천전동											
성북동											
중앙동											
상봉동											
상대동											
하대동											
상평동											
초장동											
평거동											
신안동											
이현동											
관문동											
가호동											
충무공동											

2) 대표과업 1. 시·군·구 지역사회보장협의체 활성화 및 지원방안

(1) 대표과업 성과지표

□ 대표과업 1. 시·군·구 지역사회보장협의체 활성화 및 지원방안

○ 진주시의 사회보장사업의 성공적인 운영과 지역사회보장계획의 원활한 실천을 목적으로 시·군·구 지역사회보장협의체의 운영을 더욱 활발히 하기 위함

－ 지역사회보장대표협의체 및 분과 운영 만족도 향상

○ 성과지표

성과지표 명(단위)	시·군·구 지역사회보장협의체 활성화 지원사업 만족도(%)	
지표정의	지역사회보장협의체 활성화 지원사업 운영만족도	
2023년 과업목표	5기 기본계획에 제시한 2023년 목표	2023년 시행계획의 목표
	80	80
목표설정 근거	2022년 연차별 계획 시·군·구 지역사회보장협의체 활성화 성과지표	
자료출처	2022년 연차별 계획	

(1) 세부과업 1 성과지표

□ 세부과업 II-3-1-1. 진주시 지역사회보장협의체 운영 활성화

- 지역사회 복지정보 및 서비스 수요자의 정보공유로 자원제공의 중복과 누락 방지
 - － 민·관 협력 네트워크 형성을 통한 사회복지 지원체계 구축
- 성과지표

성과지표명(단위)	진주시지역사회보장협의체 회의 횟수(회)	
지표정의	연간 진주시지역사회보장협의체 회의 횟수	
2023년 과업목표	5기 기본계획에 제시한 2023년 목표	2023년 시행계획의 목표
	7(회)	7(회)
목표설정 근거	진주시 지역사회보장협의체 운영 활성화를 위한 회의 개최 횟수	
자료출처	회의 결과 보고서	

(2) 세부과업 2 성과지표

□ 세부과업 II-3-1-2. 진주시 지역사회보장협의체 역량강화교육

- 사회보장급여법의 개정 등으로 지역사회보장협의체의 역할과 기능이 확대됨
 - － 협의체 역량 강화를 통해 지역문제에 대한 대처능력 향상
- 성과지표

성과지표명(단위)	진주시지역사회보장협의체 위원 역량강화 교육 프로그램(회)	
지표정의	연간 역량강화 교육 프로그램 실시 횟수	
2023년 과업목표	5기 기본계획에 제시한 2023년 목표	2023년 시행계획의 목표
	4(회)	4(회)
목표설정 근거	추진실적 평균	
자료출처	결과보고서	

3) 대표과업 2. 읍·면·동 지역사회보장협의체 활성화 및 지원방안

□ 대표과업 2. 읍·면·동 지역사회보장협의체 활성화 및 지원방안

- 지역사회보장협의체와 연계하여 각 동별 사회보장 수요자의 파악과 소통을 위한 동 지역사회보장협의체 활성화 필요
 - － 동별 지역사회보장협의체 운영 지원 및 활성화
- 성과지표

성과지표명(단위)	동지역 지역사회보장협의체 활성화 지원사업 만족도(%)	
지표정의	동지역 지역사회보장협의체 활성화 지원사업 운영 만족도	
2023년 과업목표	5기 기본계획에 제시한 2023년 목표	2023년 시행계획의 목표
	80	80
목표설정 근거	2022년 연차별 계획 동지역 지역사회보장협의체 활성화 성과지표	
자료출처	2022년 연차별 계획	

(1) 세부과업 1 성과지표

□ 세부과업 II-3-2-1. 읍면동 지역사회보장협의체 운영 활성화

- 지역사회 복지정보 및 서비스 수요자의 정보공유로 자원제공의 중복과 누락 방지
 - － 민간의 참여기반 마련을 위한 읍면동 지역사회보장협의체 운영 활성화
- 성과지표

성과지표명(단위)	읍면동 지역사회보장협의체 회의 횟수(회)	
지표정의	연간 읍면동 지역사회보장협의체 회의 횟수	
2023년 과업목표	5기 기본계획에 제시한 2023년 목표	2023년 시행계획의 목표
	6(회)	6(회)
목표설정 근거	읍면동 지역사회보장협의체 운영 활성화를 위한 회의 개최 횟수	
자료출처	회의 결과 보고서	

(2) 세부과업 2 성과지표

□ 세부과업 II-3-2-1. 읍면동 지역사회보장협의체 역량강화교육

- 사회보장급여법의 개정 등으로 지역사회보장협의체의 역할과 기능이 확대됨
 - － 읍면동 협의체 위원 교육 강화를 통해 복지사각지대 발생 예방 및 발굴 기능 강화
- 성과지표

성과지표명(단위)	읍면동 지역사회보장협의체 위원 역량강화 교육 프로그램(회)	
지표정의	연간 역량강화 교육 프로그램 실시 횟수	
2023년 과업목표	5기 기본계획에 제시한 2023년 목표	2023년 시행계획의 목표
	2(회)	2(회)
목표설정 근거	평균 추진실적	
자료출처	결과보고서	

마. 지역발전 전략 4: 지역사회보장 인프라 확충

2) 대표과업 1. 생활·문화 인프라 구축

(1) 대표과업 성과지표

□ 대표과업 1. 관련 조례 제정

○ 진주시 자활사업 기반조성 및 광범위한 사업지원, 이를 통한 자활사업 활성화를 위한 제도적 근거를 마련할 필요성이 대두

－ 자활사업 활성화를 위한 진주시 조례 제정

○ 성과지표

성과지표 명(단위)	세부사업 조례 제정 수(개)	
지표정의	자활사업 활성화 관련 조례 제정 수	
2023년 과업목표	5기 기본계획에 제시한 2023년 목표	2023년 시행계획의 목표
	－	－
목표설정 근거	조례 제정 수	
자료출처	입법계획 수립	

(1) 세부과업 1 성과지표

□ 세부과업 II-4-1-1. 진주시 자활사업지원조례 및 시행규칙 제정

- 지방자치단체에서 자활사업을 지원하기 위한 제도적 근거를 마련하여 지역 차원에서의 자활사업에 대한 지원 및 운영을 활성화하고, 저소득 취약계층에 대한 자활·자립 촉진 사업을 보다 효율적으로 실시함으로써, 지역차원의 빈곤문제 해결 및 지역사회복지 발전에 기여할 필요성 대두
 - － 저소득층 자활·자립 촉진에 대한 효율적 지원을 위한 제도적 근거 마련
- 성과지표

성과지표명(단위)	조례 제정 목표 달성도(%)	
지표정의	조례 제정 목표 달성률	
2023년 과업목표	5기 기본계획에 제시한 2023년 목표	2023년 시행계획의 목표
	30(%)	30(%)
목표설정 근거	조례 제정 절차	
자료출처	입법계획 수립	

(2) 세부과업 2 성과지표

□ 세부과업 II-4-1-2. 진주시 경력보유여성 등의 존중 및 권익증진에 관한 조례 제정

- 가정 내 돌봄노동을 ‘경력’으로 인정해 경력단절 문제를 해결하고 향후 고령화 등에 대비 하자는 취지로 돌봄노동의 전문성과 사회 기여를 미리 인정할 필요가 있음
 - － 여성이 경력을 유지, 발전시키고 일과 생활의 조화를 지향하며 지속적인 경제활동과 사회참여를 이어갈 수 있도록 적극적 방안 마련
- 성과지표

성과지표명(단위)	조례 제정 목표 달성도(%)	
지표정의	조례 제정 목표 달성률	
2023년 과업목표	5기 기본계획에 제시한 2023년 목표	2023년 시행계획의 목표
	30(%)	30(%)
목표설정 근거	조례 제정 절차	
자료출처	입법계획 수립	

3) 대표과업 2. 보호·안전 인프라 확충

(1) 대표과업 성과지표

□ 대표과업 2. 보호·안전 인프라 확충

- 여성,노인,어린이 등을 대상으로 한 각종 범죄, 인권침해 등 개인의 신체적·정신적 자유를 보호하기 위한 사전예방 정책 필요
 - － 진주시 지역안전지수(범죄부문) 향상
- 성과지표

성과지표 명(단위)	지역안전지수 범죄부문 등급(등급)	
지표정의	안전에 관한 각종 통계를 활용하여 자치단체별 안전수준을 계량화한 등급(1~5등급)	
2023년 과업목표	5기 기본계획에 제시한 2023년 목표	2023년 시행계획의 목표
	4	4
목표설정 근거	2021년 행정안전부 지역안전지수 진주시 범죄부문 등급	
자료출처	2021년 행정안전부 지역안전지수	

(1) 세부과업 1 성과지표

- 세부과업 II-4-2-1. 여성안전지킴이집 지정 및 운영
- 범위에 취약한 아동·여성이 위기상황에서 신속히 신고하여 스스로의 안전을 지킬 수 있는 대피장소와 특히 야간 시 안전에 대한 대책이 필요함
 - － 여성안심귀갓길 위주 24시 편의점 대상 여성안전지킴이집 지정 협조 요청을 통한 운영
 - 성과지표

성과지표명(단위)	여성안전지킴이집 개소 수(개소)	
지표정의	연간 신규 여성안전지킴이집 지정 개소 수	
2023년 과업목표	5기 기본계획에 제시한 2023년 목표	2023년 시행계획의 목표
	50(개소)	50(개소)
목표설정 근거	진주시 관내 여성안심귀갓길	
자료출처	결과보고서	

(2) 세부과업 2 성과지표

- 세부과업 II-4-2-2. 진주시 인권위원회 구성
- 장애인, 노인, 아동, 여성 등 모든 대상 인권침해를 예방하기 위한 다양한 활동을 지원하도록 하며, 피해자에 대한 적절하고 신속한 조치 및 지원방안 마련
 - － 장애인, 노인, 아동, 여성 등 인권침해 예방을 위한 진주시 인권센터 설치 및 인권위원회 구성
 - 성과지표

성과지표명(단위)	위원회 개최 횟수(회)	
지표정의	연간 위원회 회의 개최 횟수	
2023년 과업목표	5기 기본계획에 제시한 2023년 목표	2023년 시행계획의 목표
	2(회)	2(회)
목표설정 근거	인권 관련 의견 수렴을 위한 위원회 회의 개최 횟수	
자료출처	위원회 회의 개최 관련 공문	

4. 지역사회보장계획 시행계획 관리체계

가. 2023년 세부사업(과업) 관련 입법(조례·지침·규정 등) 지원 계획

사업번호	세부사업 명	지원 계획 항목				조례·지침·규정·기타 명
		조례	지침	규정	기타	
I-4-2	출산친화정책	◎				「진주시 출산장려 등 지원에 관한 조례」 개정
I-5-3	진주시 시설관리공단 설립	◎				「진주시 시설관리공단 설치 및 운영에 관한 조례」 제정 계획
II-4-1-1	진주시 자활사업 지원조례 및 시행규칙 제정	◎				「진주시 자활사업 지원조례 및 시행규칙」 제정 계획
II-4-1-2	진주시 경력보유여성 등의 존중 및 권익증진에 관한 조례 제정	◎				「진주시 경력보유여성 등의 존중 및 권익증진에 관한 조례」 제정 계획

주: 기타에는 법률, 매뉴얼 등을 포함.

5. 별첨자료

[첨부 1] 2023년 시행계획 수립 TF

1) 시행계획 수립 TF 구성·운영

□ 총괄 현황

구분	전체	공무원		지역사회보장협의체		민관협력	
		담당자	유관부서 담당자	위원	전담인력	민간기관 /시설	기타
인원(명)	53	3	13	4	1	31	1
비율(%)	100%	6	25	7	2	58	2

□ 세부 구성 현황

구분	성명	소속 및 직위	역할	비고
총괄	변만호	복지여성국장	총괄	
위원 1	이진환	복지정책과장	핵심과제 및 세부사업 계획 수립 의견 제시	
위원 2	손명숙	복지정책과 복지정책팀장		
위원 3	강재위	복지정책과 희망복지팀장		
위원 4	이종현	복지정책과 통합조사관리 1팀장		
위원 5	김홍영	복지정책과 생활보장팀장		
위원 6	최미경	노인장애인과 노인복지팀장		
위원 7	문삼수	노인장애인과 장애인복지팀장		
위원 8	이성자	노인장애인과 노인시설팀장		
위원 9	고영인	노인장애인과 장애인시설팀장		
위원 10	김양숙	여성가족과 자원봉사팀장		
위원 11	조윤미	아동보육과 아동청소년친화팀		
위원 12	이현지	보건소 보건행정과 보건행정팀장		
위원 13	손영자	보건소 건강증진과 건강증진팀장		
위원 14	정미양	보건소 건강증진과 질병관리팀장		
위원 15	최승룡	평생학습원 평생학습과 청소년수련관		
위원 16	강창수	애명노인요양원 사무국장	• 계획수립 참여 및 의견제시 • 소관분야별 사업 및 계획평가 논의 등	
위원 17	강한순	반도병원 간호부장		
위원 18	고명정	진주YWCA 사무총장		
위원 19	구효철	진주실버센터 사무국장		
위원 20	김국희	한국토지주택공사 경남서부권 주거복지지사 차장		
위원 21	김두순	애인사랑시집 원장		
위원 22	김민국	참샘진주장애인자립생활지원센터 사무국장		
위원 23	김상연	진주시복지재단 주임		
위원 24	김성광	진주노인통합지원센터 센터장		
위원 25	김성모	행복한 남촌마을 사무국장		
위원 26	김소형	진주지역자활센터 센터장		
위원 27	김은숙	진주기독육아원 사무국장		

위원 28	김채윤	진주재가노인통합지원센터 실장		
위원 29	남유진	진주시평거종합사회복지관 과장		
위원 30	박기순	진주시복지원 사무국장		
위원 31	박미란	진주시어린이집연합회 수석부회장		
위원 32	박상훈	공덕의 집 노인요양원 사무국장		
위원 33	박옥엽	경상국립대학교병원 간호부장		
위원 34	박은성	멋진지역아동센터 센터장		
위원 35	박철수	진주장애인복지센터 센터장		
위원 36	신지윤	우리들센터 사무국장		
위원 37	안현정	진주시가좌사회복지관 부장		
위원 38	이광오	진주시자원봉사단체협의회 부회장		
위원 39	이영환	진주시사회복지협의회 사무국장		
위원 40	정옥란	대한노인회 진주시지회 사무국장		
위원 41	정윤영	진주시장애인종합복지관 팀장		
위원 42	정희정	진주요양원 사무국장		
위원 43	천수영	진주시여성자율방법연합대장		
위원 44	최희정	느티나무장애인부모회 회장		
위원 45	허명자	진주시수어통역센터 팀장		
위원 46	허한영	진주시장애인총연합회 회장		
위원 47	허헌도	진주시지역사회보장협의체 위원장	지역사회보장협의체 의견수렴 및 소통전담	
위원 48	방만혁	진주시지역사회보장협의체 부위원장		
위원 49	정대영	진주시지역사회보장협의체 실무협의체 위원장		
위원 50	문수열	진주보건대학교 사회복지학과 교수		
위원 51	이현정	진주시지역사회보장협의체 간사		
위원 52	이성민	(사)21세기산업연구소 대표	계획 수립 전체 과정을 조율하고 전문성 강화를 위한 촉진자	

2) 시행계획 수립 TF 운영 결과

구분	회의 일시	회의명	참석인원(명)				안전	회의 결과
			전체	공무원	지사협	민관 협력		
1	2022. 07.22. 14:00	제5기 지역사회보장계획 수립 용역 중간보고회 대비 사전회의	16	15	1	—	<ul style="list-style-type: none"> • 용역 추진 과업 설명 및 경과 보고, 질의응답 • 지역사회보장 계획 수립 전략체계 구성을 위한 세부사업 논의 및 의견수렴 등 	<ul style="list-style-type: none"> • 욕구조사 결과 도출된 핵심과제와 세부사업 간의 연계성 보완 요청 • 공약사업·현안사업 중 완료 예정 사업 파악·조정 요청 • 진주시의 특수성을 반영한 사회복지사업 도출 요청 • 추진전략체계 보완 요청 • 4개년 중기 계획으로서의 방향성 제시 요청 등
2	2022. 07.29. 14:00	제5기 지역사회보장계획 수립 용역 중간보고회	37	13	5	19	<ul style="list-style-type: none"> • ·제5기 지역사회보장계획 수립 용역 중간보고 • ·중간보고서 사회복지보장전략 체계 구성 및 세부사업 점검 • ·질의응답 및 의견수렴 • ·지역사회보장계획 2022년 연차별 시행계획 시행 모니터링 등 	<ul style="list-style-type: none"> • 진주시 사회복지 협의회 정책 토론회의 여러 분야에 대한 의견 반영 요청 • 제5기 지역사회보장계획 비전 설정 시 종합적인 의견반영 • 인권을 노인 계층이 아닌 다양한 계층으로 확대 • 아동이나 청소년 대상 사업 발굴요청 • 경상남도 18개 시군 중 진주시의 복지예산 비율, 순위 등을 제시

[첨부 2] 세부 사업 목록

구 분			주요 내용											
사업(과업)명			사업(과업)번호			세부사업(과업)명			중점추진사업여부		세부사업중복여부		민관협력사업여부	
			I -1-1			진주시 동부가족센터 건립			O		X		X	
사업(과업) 소관			담당과			담당팀			담당자			연락처		
			여성가족과			다문화가족팀			송민지			055)749-6271		
사업(과업) 배경			· 상대지구 도시재생 뉴딜사업 복합문화공간 “어울림센터” 조성 사업과 연계한 동부가족센터 건립 추진											
사업(과업) 목적			· 다문화가정이 많이 거주하고 있는 동부권에 가족센터 추가 건립											
추진근거(관련규정)			· 사회복지사업법 · 진주시 사회복지시설 설치 및 운영 조례											
지원 대상	선정 기준		· 진주시민(주민등록이 진주시로 되어있는 자)											
	대상 규모													
사업(과업) 내용	사업(과업) 유형		· 가족센터 건립(1개소)											
	세부 내용		· 상대동 275-26번지(자유시장공영주차장) 일원											
전달 체계	지원 절차		· 맞춤형 가족서비스 제공 인프라 조성											
	수행 기관		· 진주시(여성가족과)											
사업비 (단위: 백만원)	재원구성 (비중)		2022년		2023년		2024년		2025년		2026년			
	계(①+②+③)		1,350	(100%)	200	(100%)	3,250	(100%)		(%)		(%)		
	지방비	소계 (①+②)	1,350	(100%)	80	(40%)	1,480	(46%)		(%)		(%)		
		①시·도비		(%)	24	(12%)	354	(11%)		(%)		(%)		
		②시·군·구비	1,350	(100%)	56	(28%)	1,126	(35%)		(%)		(%)		
	③기타 (국고)			(%)	120	(60%)	1,770	(54%)		(%)		(%)		
	비고													

구 분		주요 내용				
성과 지표*	성과지표 명	· 진주시 동부가족센터 공정률				
	지표정의	· (집행예산/계획예산)*100				
	연도별 목표	2022년	2023년	2024년	2025년	2026년
			20(%)	70(%)	100(%)	
	목표수준 산출근거	· 설계 및 공사 착공 등 추진 예정에 따른 목표 수준 설정				
	자료출처	· 결과보고서				
추진 체계	참여기관	기관별 역할			민관협력 및 주민참여 방법	
	지자체	· 건립 및 예산, 행정적 지원				
	공공기관					
	민간기관	· 진주시 동부가족센터 설계 및 공사 시공				

구 분		주요 내용										
사업(과업)명		사업(과업)번호		세부사업(과업)명		중점추진사업여부		세부사업중복여부		민관협력사업여부		
		I -1-2		청소년 시내버스 무료승차		O		X		O		
사업(과업) 소관		담당과		담당팀		담당자		연락처				
		교통행정과		대중교통팀		손세화		055)749-8727				
사업(과업) 배경		· 인구감소 대응책 마련과 더불어 아이들이 행복한 교육도시 실현										
사업(과업) 목적		· 가계 교통비 부담 완화 · 대중교통 활성화를 통한 탄소중립 기여 · 아이 키우기 좋은 진주 조성										
추진근거(관련규정)		· 청소년 기본법 · 여객자동차 운수사업법										
지원 대상	선정 기준	· 만 6세 이상 18세 이하 어린이·청소년										
	대상 규모	· 진주시 거주 어린이, 청소년										
사업 (과업) 내용	사업(과업) 유형	· 어린이·청소년 진주시 관내 시내버스 무료 이용										
	세부 내용	· 알뜰교통카드로 월별 사용한 교통비 정산 및 주민등록상 주소지 검증 후 지원금 지급 *부모(세대주)와 자녀(수혜자) 모두 진주시에 주민등록을 두고 있는 경우에 한해 지급										
전달 체계	지원 절차	· 알뜰교통카드 요금을 충전하여 사용 후 이용금액 환급										
	수행 기관	· 진주시(교통행정과)										
사업비 (단위: 백만원)	재원구성 (비중)		2022년		2023년		2024년		2025년		2026년	
	계(①+②+③)			(%)	400	(100%)	400	(100%)	400	(100%)	400	(100%)
	지 방 비	소계 (①+②)		(%)	400	(100%)	400	(100%)	400	(100%)	400	(100%)
		①시·도비		(%)		(%)		(%)		(%)		(%)
		②시·군·구비		(%)	400	(100%)	400	(100%)	400	(100%)	400	(100%)
	③기타			(%)		(%)		(%)		(%)		(%)
	비고											

구 분		주요 내용				
성과 지표*	성과지표 명	· 청소년 시내버스 무료승차 이용자 수				
	지표정의	· 청소년 시내버스 무료승차 신규 카드발급자 수				
	연도별 목표	2022년	2023년	2024년	2025년	2026년
			4,000(명)	4,000(명)	4,000(명)	4,000(명)
	목표수준 산출근거	· 2021년 기준 진주시 어린이·청소년 인구				
	자료출처	· 알뜰교통카드 시스템				
추진 체계	참여기관	기관별 역할			민관협력 및 주민참여 방법	
	지자체	· 시내버스 무료승차 지원				
	공공기관					
	민간기관					

구 분			주요 내용											
사업(과업)명			사업(과업)번호		세부사업(과업)명		중점추진사업여부		세부사업중복여부		민관협력사업여부			
			I -1-3		사립유치원 학부모 부담금 일부 지원		X		X		O			
사업(과업) 소관			담당과		담당팀		담당자				연락처			
			평생학습과		학교지원팀		박서진				055)749-8323			
사업(과업) 배경			· 유아교육과 보육의 질적 격차 완화를 통한 교육복지 실현											
사업(과업) 목적			· 학부모 교육비 부담 경감으로 아이키우기 좋은 진주 구현											
추진근거(관련규정)			· 지방교육재정교부금법 · 진주시 교육경비 보조에 관한 조례											
지원 대상	선정 기준		· 사립유치원 만 3~4세 아동(만 5세 제외)											
	대상 규모		· 700여 명											
사업(과업) 내용	사업(과업) 유형		· 학부모부담금 일부 지원											
	세부 내용		· 만 3세: 77천원, 만 4세: 60천원 *민간어린이집 부모부담 지원금 기준 적용											
전달 체계	지원 절차		· 지원 대상별 신청에 따른 지급											
	수행 기관		· 진주시(평생학습과)											
사업비(단위: 백만원)			재원구성(비중)		2022년		2023년		2024년		2025년		2026년	
			계(①+②+③)			(%)	1,254	(100%)	1,254	(100%)	1,254	(100%)	1,254	(100%)
			지방비	소계(①+②)		(%)	1,254	(100%)	1,254	(100%)	1,254	(100%)	1,254	(100%)
				①시·도비		(%)		(%)		(%)		(%)		(%)
				②시·군·구비		(%)	1,254	(100%)	1,254	(100%)	1,254	(100%)	1,254	(100%)
			③기타			(%)		(%)		(%)		(%)		(%)
			비고											
성과지표*	성과지표 명		· 사립유치원 학부모 부담금 지원 대상 아동 수											
	지표정의		· 연간 사립유치원 학부모 부담금 지원을 받는 만 3세, 만 4세 아동 수											
	연도별 목표	2022년		2023년		2024년		2025년		2026년				
				700(명)		700(명)		700(명)		700(명)				
	목표수준 산출근거		· 사업비											
	자료출처		· 결과보고서											

구 분		주요 내용	
추진 체계	참여기관	기관별 역할	민관협력 및 주민참여 방법
	지자체	· 사립유치원 학부모 부담금 지원 사업 예산 확보 및 재정 지원	
	공공기관		
	민간기관	· 사립유치원 학부모 부담금 지원 사업 홍보	

구 분		주요 내용										
사업(과업)명		사업(과업)번호		세부사업(과업)명		중점추진사업여부		세부사업중복여부		민관협력사업여부		
		I -1-4		농촌지역 국공립 어린이집 운영 지원		X		X		O		
사업(과업) 소관		담당과		담당팀		담당자		연락처				
		아동보육과		보육관리팀		박선현		055)749-8539				
사업(과업) 배경		· 인구감소와 출산율 하락으로 폐원에 처한 농촌지역 국공립 어린이집 운영 지원으로 농촌지역 영유아에 대한 돌봄과 교육받을 권리 보장										
사업(과업) 목적		· 지역특성을 반영한 특별프로그램 운영 및 보육환경개선으로 영유아와 부모 모두가 만족하는 보육서비스 제공										
추진근거(관련규정)		· 영유아보육법 · 진주시 영유아보육 조례 제13조										
지원 대상	선정 기준	· 진주시 농촌지역 국공립 어린이집										
	대상 규모	· 3개소(반성, 대곡, 수곡어린이집)										
사업(과업) 내용	사업(과업) 유형	· 농촌지역 국공립어린이집협의체 운영 및 운영비 등 지원										
	세부 내용	· 보육환경개선비 465, 특별프로그램 운영비 180, 통학차량 동승보호자 인건비 180, 교구교재 구입비 51										
전달 체계	지원 절차	· 지정된 농촌지역 국공립 어린이집 대상 보육환경개선공사 시행 및 운영비 지원										
	수행 기관	· 진주시(아동보육과)										
사업비 (단위: 백만원)	재원구성 (비중)		2022년		2023년		2024년		2025년		2026년	
	계(①+②+③)		36	(100%)	171	(100%)	171	(100%)	171	(100%)	171	(100%)
	지방비	소계 (①+②)	36	(100%)	171	(100%)	171	(100%)	171	(100%)	171	(100%)
		①시·도비		(%)		(%)		(%)		(%)		(%)
		②시·군·구비	36	(100%)	171	(100%)	171	(100%)	171	(100%)	171	(100%)
	③기타			(%)		(%)		(%)		(%)		(%)
	비고											
성과 지표*	성과지표 명		· 농촌지역 국공립 어린이집 운영 지원 예산 집행률									
	지표정의		· (집행예산/계획예산)*100									
	연도별 목표	2022년		2023년		2024년		2025년		2026년		
		5.0(%)		28.75(%)		52.5(%)		76.25(%)		100(%)		
	목표수준 산출근거		· 연도별 투자계획									
	자료출처		· 결과보고서									

구 분		주요 내용	
추진 체계	참여기관	기관별 역할	민관협력 및 주민참여 방법
	지자체	<ul style="list-style-type: none"> · 농촌지역 국공립 어린이집 운영 지원 · 보육환경개선공사 시행 · 우수 어린이집 견학 실시 	<ul style="list-style-type: none"> · 농촌지역 국공립어린이집협의체 운영
	공공기관		
	민간기관	<ul style="list-style-type: none"> · 학부모, 보육교직원 설문조사 참여 · 농촌지역 국공립어린이집협의체 구성 및 참여 	

구 분		주요 내용										
사업(과업)명		사업(과업)번호		세부사업(과업)명		중점추진사업여부		세부사업중복여부		민관협력사업여부		
		I - 1-5		어린이집 연장보육아동 간식비 지원		X		X		O		
사업(과업) 소관		담당과		담당팀		담당자		연락처				
		아동보육과		보육지원팀		전영주		055)749-8531				
사업(과업) 배경		· 늦게 하원하는 연장보육아동에게 간식을 제공하여 건강한 성장 발달 도모										
사업(과업) 목적		· 연장보육아동 간식비 지원으로 학부모의 경제적 부담 경감										
추진근거(관련규정)		· 영유아보육법 · 진주시 영유아보육 조례 제13조										
지원 대상	선정 기준	· 연장보육 이용아동(연장보육아동 중 18:01 이후 하원아동)										
	대상 규모	· 연 9,600여 명(월 800여 명)										
사업(과업) 내용	사업(과업) 유형	· 아동 간식비 지원										
	세부 내용	· 아동 1인당 1일 500원, 월 최대 10,000원 이내 간식비 지원 *매년 1일 단가 100원씩 인상 예정 *연장보육시간 16:00~19:30, 18:00이전은 하원대기 아동으로 지원 제외										
전달 체계	지원 절차	· 운영비 매월→반기별 신청, 정산										
	수행 기관	· 진주시(아동보육과), 관내 어린이집										
사업비 (단위: 백만원)	재원구성 (비중)		2022년		2023년		2024년		2025년		2026년	
	계(①+②+③)		72	(100%)	115	(100%)	134	(100%)	154	(100%)	173	(100%)
	지 방 비	소계 (①+②)	72	(100%)	115	(100%)	134	(100%)	154	(100%)	173	(100%)
		①시·도비		(%)		(%)		(%)		(%)		(%)
		②시·군·구비	72	(100%)	115	(100%)	134	(100%)	154	(100%)	173	(100%)
	③기타			(%)		(%)		(%)		(%)		(%)
	비고											

구 분		주요 내용				
성과 지표*	성과지표 명	· 간식비 지원 아동 수				
	지표정의	· 연간 간식비 지원 아동 수				
	연도별 목표	2022년	2023년	2024년	2025년	2026년
		4,000(명)	9,600(명)	9,600(명)	9,600(명)	9,600(명)
	목표수준 산출근거	· 연장보육 이용아동 현황조사				
	자료출처	· 보육통합종합정보시스템				
추진 체계	참여기관	기관별 역할		민관협력 및 주민참여 방법		
	지자체	· 간식비 지원		· 운영비 매월→반기별 신청, 정산		
	공공기관					
	민간기관	· 보조금 신청 및 적정 집행				

구 분			주요 내용									
사업(과업)명			사업(과업)번호	세부사업(과업)명		중점추진사업여부		세부사업중복여부		민관협력사업여부		
			I-1-6	유아체능단 운영		X		X		O		
사업(과업) 소관			담당과	담당팀		담당자			연락처			
			체육진흥과	체육진흥팀		문지수			055)749-8609			
사업(과업) 배경			· 유아의 신체 및 정신건강 증진을 위한 유아 체육교육 기반 마련									
사업(과업) 목적			· 질 높은 유아체육 프로그램 제공으로 아동별 교육격차 해소									
추진근거(관련규정)			· 아동복지법									
지원대상	선정 기준		· 어린이집 재원 만 5세 아동									
	대상 규모		· 100명(어린이집 10개소)									
사업(과업) 내용	사업(과업) 유형		· 체육프로그램 운영									
	세부 내용		· 체육시설과 유아교육기관을 연계하여, 어린이집 실내활동이 어려운 종목 위주로 체육프로그램 운영(어린이집 특별활동프로그램) *(주요종목) 수영, 풋살, 클라이밍 등, (운영) 일 2회, 주 5일(월~금), 어린이집별 주 1회 참여									
전달체계	지원 절차		· 체육시설과 유아교육기관 연계 프로그램 운영									
	수행 기관		· 진주시(체육진흥과)									
사업비 (단위: 백만원)	재원구성 (비중)		2022년		2023년		2024년		2025년		2026년	
	계(①+②+③)			(%)	150	(100%)	600	(100%)	600	(100%)	600	(100%)
	지방비	소계 (①+②)		(%)	150	(100%)	600	(100%)	600	(100%)	600	(100%)
		①시·도비		(%)		(%)		(%)		(%)		(%)
		②시·군·구비		(%)	150	(100%)	600	(100%)	600	(100%)	600	(100%)
	③기타			(%)		(%)		(%)		(%)		(%)
	비고											
성과지표*	성과지표 명		· 참여 어린이집 개소 수									
	지표정의		· 사업 확대에 따른 참여 어린이집 개소 수									
	연도별 목표	2022년		2023년		2024년		2025년		2026년		
				10개소		20개소		30개소		40개소		
	목표수준 산출근거		· 연도별 투자계획									
	자료출처		· 결과보고서									

구 분		주요 내용	
추진 체계	참여기관	기관별 역할	민관협력 및 주민참여 방법
	지자체	<ul style="list-style-type: none"> · 유아스포츠단 운영 및 공모계획 수립 · 운영기관 공모·선정 및 유아 모집 · 유아스포츠단 창설 · 결과보고 및 정산 	<ul style="list-style-type: none"> · 유아체능단 우수 모델 발굴
	공공기관		
	민간기관	<ul style="list-style-type: none"> · 유아체능단 위탁 운영 	

구 분		주요 내용										
사업(과업)명		사업(과업)번호		세부사업(과업)명		중점추진사업여부		세부사업중복여부		민관협력사업여부		
		I -2-1		어르신 일자리 사업 강화		O		X		O		
사업(과업) 소관		담당과		담당팀		담당자				연락처		
		노인장애인과		노인복지팀		김소윤				055-749-8495		
사업(과업) 배경		· 일하기를 희망하는 어르신에게 맞춤형 일자리를 제공하여 소득 창출										
사업(과업) 목적		· 사회참여 기회를 확대하여 삶의 의욕과 자긍심 고취 · 기존 사업 연계하여 양질의 사업 발굴 및 사업량 확대										
추진근거(관련규정)		· 노인복지법 제23조(노인사회참여 지원) · 저출산고령사회기본법 제11조(고용과 소득보장) · 노인일자리 및 사회활동지원사업 운영안내(보건복지부)										
지원 대상	선정 기준	· 65세 이상 기초연금 수급 어르신(시장형, 사회서비스형, 취업알선형 별도 기준)										
	대상 규모	· 52개 사업단 5,469명										
사업(과업) 내용	사업(과업) 유형	· 일자리 사업										
	세부 내용	· 사회서비스형·시장형 일자리 사업량 확대 · 신규 시장형 사업단 초기 사업비용 지원 · 노인 일자리 지원기관 운영비 증액 · 참여 어르신 역량 강화 : 읍면동 순회 교육(연 2회) · 노인 일자리 전담 기관 역할 강화 및 내실화 : 수행기관별 평가회 및 결과물 전시회 개최										
전달 체계	지원 절차	· 참여희망자는 참여신청서와 선발기준에 참고가 되는 관련 서류를 관할 읍면동 및 수행 기관에 제출										
	수행 기관	· 진주시(노인장애인과)										
사업비 (단위: 백만원)	재원구성 (비중)		2022년		2023년		2024년		2025년		2026년	
	계(①+②+③)		19,936	(100%)	20,336	(100%)	20,336	(100%)	20,336	(100%)	20,336	(100%)
	지방비	소계 (①+②)	10,747	(54%)	10,168	(50%)	10,168	(50%)	10,168	(50%)	10,168	(50%)
		①시·도비	2,757	(14%)	3,050	(15%)	3,050	(15%)	3,050	(15%)	3,050	(15%)
		②시·군·구비	7,990	(40%)	7,118	(35%)	7,118	(35%)	7,118	(35%)	7,118	(35%)
	③기타 (국고)		9,189	(46%)	10,168	(50%)	10,168	(50%)	10,168	(50%)	10,168	(50%)
	비고		· 정부 노인 일자리 및 사회활동 지원사업 시행									

구 분		주요 내용				
성과 지표*	성과지표 명	· 일자리 사업 사업량				
	지표정의	· 연간 일자리 사업 참여자 수				
	연도별 목표	2022년	2023년	2024년	2025년	2026년
		6,000(명)	6,000(명)	6,000(명)	6,000(명)	6,000(명)
	목표수준 산출근거	· 평균 참여자 수				
자료출처	· 노인 일자리 업무 시스템					
추진 체계	참여기관	기관별 역할		민관협력 및 주민참여 방법		
	지자체	· 시 직접 운영 · 보조금 교부 및 정산 · 추진실적 확인 · 추진실태 점검		· 노인 일자리 사업 운영위원회 심의 등 · 수요처 발굴 협조 · 참여자 접수		
	공공기관					
	민간기관	· 참여자 관리 · 참여자 자격변동 관리 · 추진실적보고 · 종사자 교육 참여 · 사업수행				

구 분			주요 내용									
사업(과업)명			사업(과업)번호		세부사업(과업)명		중점추진사업여부		세부사업중복여부		민관협력사업여부	
			I -2-2		종합노인센터 운영		O		X		X	
사업(과업) 소관			담당과		담당팀		담당자				연락처	
			노인장애인과		노인시설팀		신 정				055)749-8494	
사업(과업) 배경			· 어르신 인구의 증가에 따른 노인여가복지시설의 지속적인 확충 필요									
사업(과업) 목적			· 미설치 농촌지역 종합노인센터 건립 및 건립지역 확대									
추진근거(관련규정)			· 노인복지법 제47조									
지원대상	선정 기준		· 진주시 거주 60세 이상 어르신									
	대상 규모		· 2022년 7월 기준 60세 이상 인구 91,659명									
사업(과업)내용	사업(과업) 유형		· 종합노인센터 운영(1개소)									
	세부 내용		· 설별 부지면적 3,254.14㎡, 건축연면적 993.47㎡(지상 2층 규모)									
전달체계	지원 절차		· 노인여가시설 인프라 조성 및 제공									
	수행 기관		· 진주시(노인장애인과)									
사업비 (단위: 백만원)	재원구성 (비중)		2022년		2023년		2024년		2025년		2026년	
	계(①+②+③)		1,340	(100%)	200	(100%)	200	(100%)	200	(100%)	200	(100%)
	지방비	소계 (①+②)	620	(46%)	200	(100%)	200	(100%)	200	(100%)	200	(100%)
		①시·도비		(%)		(%)		(%)		(%)		(%)
		②시·군·구비	620	(46%)	200	(100%)	200	(100%)	200	(100%)	200	(100%)
	③기타 (국고)		720	(54%)		(%)		(%)		(%)		(%)
	비고											
성과 지표*	성과지표 명		· 연간 이용자 및 지원 대상자 수									
	지표정의		· 연간 종합노인센터 이용자 수									
	연도별 목표		2022년	2023년	2024년	2025년	2026년					
			1,000(명)	2,000(명)	4,000(명)	6,000(명)	8,000(명)					
	목표수준 산출근거		· 2022년 7월 기준 60세 이상 노인인구									
	자료출처		· 결과보고서									

구 분		주요 내용	
추진 체계	참여기관	기관별 역할	민관협력 및 주민참여 방법
	지자체	· 준공 및 개관 · 종합노인센터 운영계획 수립, 예산 반영	· 종합노인센터 이용 활성화
	공공기관		
	민간기관	· 종합노인센터 이용 홍보 및 운영	

구 분		주요 내용										
사업(과업)명		사업(과업)번호		세부사업(과업)명		중점추진사업여부		세부사업중복여부		민관협력사업여부		
		I -2-3		장애인 일자리 지원		X		X		O		
사업(과업) 소관		담당과		담당팀		담당자		연락처				
		노인장애인과		장애인복지팀		김수정		055)749-8499				
사업(과업) 배경		· 취업 취약계층인 장애인에게 일자리 제공을 통한 사회참여 확대 및 소득보장 지원										
사업(과업) 목적		· 장애 유형별 맞춤형 신규 일자리 발굴 및 보급을 통한 장애인일자리 확대 · 근로연계를 통한 장애인복지 실현 및 자립생활 활성화										
추진근거(관련규정)		· 장애인복지법 제21조(직업) · 장애인복지법시행령 제13조의2(장애인일자리사업 실시)										
지원 대상	선정 기준	· 진주시에 주민등록을 둔 만 18세 이상 미취업 등록장애인										
	대상 규모	· 140여명										
사업(과업) 내용	사업(과업) 유형	· 장애인일자리사업										
	세부 내용	· 장애인일반형일자리사업: 전일제, 시간제 · 장애인복지일자리사업 · 장애인특화형일자리사업: 발달장애인요양보호사 보조일자리사업										
전달 체계	지원 절차	· 참여대상별 모집기간 내 신청을 통한 참여										
	수행 기관	· 진주시(노인장애인과)										
사업비 (단위: 백만원)	재원구성 (비중)		2022년		2023년		2024년		2025년		2026년	
	계(①+②+③)		2,051	(100%)	2,051	(100%)	2,051	(100%)	2,051	(100%)	2,051	(100%)
	지방비	소계 (①+②)	1,025	(50%)	1,025	(50%)	1,025	(50%)	1,025	(50%)	1,025	(50%)
		①시·도비	307	(15%)	307	(15%)	307	(15%)	307	(15%)	307	(15%)
		②시·군·구비	717	(35%)	717	(35%)	717	(35%)	717	(35%)	717	(35%)
	③기타 (국고)		1,025	(50%)	1,025	(50%)	1,025	(50%)	1,025	(50%)	1,025	(50%)
	비고		· 장애인일자리 사업									

구 분		주요 내용				
성과 지표*	성과지표 명	· 장애인일자리 사업 참여실적				
	지표정의	· 장애인일자리 사업 참여자 수				
	연도별 목표	2022년	2023년	2024년	2025년	2026년
		140(명)	140(명)	140(명)	140(명)	140(명)
	목표수준 산출근거	· 2022년 장애인일자리사업 분야별 인원				
	자료출처	· 장애인일자리사업 현황 보고서				
추진 체계	참여기관	기관별 역할		민관협력 및 주민참여 방법		
	지자체	· 장애인일자리 사업 추진 및 예산 반영 · 장애인일자리 사업 실적 관리		· 장애인일자리 사업 활성화		
	공공기관					
	민간기관	· 장애인일자리 사업 참여				

구 분		주요 내용										
사업(과업)명		사업(과업)번호		세부사업(과업)명		중점추진사업여부		세부사업중복여부		민관협력사업여부		
		I -2-4		장애인 문화체육센터 운영		X		X		X		
사업(과업) 소관		담당과		담당팀		담당자				연락처		
		체육진흥과		체육시설관리팀		강명구				055-749-8618		
사업(과업) 배경		· 장애인의 인간다운 삶과 권리를 보장하고, 사회활동 참여증진을 위한 사무 및 여가 운동 공간 확보로 다함께 잘 사는 도시 조성										
사업(과업) 목적		· 사회적 약자인 장애인들이 이용할 수 있는 다양한 여가활동 시설 및 휴식공간 제공										
추진근거(관련규정)		· 체육시설의 설치·이용에 관한 법률										
지원 대상	선정 기준											
	대상 규모		· 진주시 관내 장애인 및 일반시민									
사업(과업) 내용	사업(과업) 유형		· 체육 인프라 조성 및 민간위탁을 통한 생활체육 프로그램 운영									
	세부 내용		· 주요시설: 체육관(대강당), 수중운동실 겸 수영장, 체력단련실 및 샤워실 등									
전달 체계	지원 절차		· 체육인프라 제공									
	수행 기관		· 진주시(체육진흥과)									
사업비 (단위: 백만원)	재원구성 (비중)		2022년		2023년		2024년		2025년		2026년	
	계(①+②+③)			(%)	500	(100%)	500	(100%)	500	(100%)	500	(100%)
	지방비	소계 (①+②)		(%)	500	(100%)	500	(100%)	500	(100%)	500	(100%)
		①시·도비		(%)		(%)		(%)		(%)		(%)
		②시·군·구비		(%)	500	(100%)	500	(100%)	500	(100%)	500	(100%)
	③기타			(%)		(%)		(%)		(%)		(%)
	비고											

구 분		주요 내용				
성과 지표*	성과지표 명	· 연간 이용자 및 지원 대상자 수				
	지표정의	· 연간 장애인 문화체육센터 이용자 수				
	연도별 목표	2022년	2023년	2024년	2025년	2026년
			2,000(명)	2,000(명)	2,000(명)	2,000(명)
	목표수준 산출근거	· 2021년 기준 등록장애인 수				
	자료출처	· 결과보고서				
추진 체계	참여기관	기관별 역할		민관협력 및 주민참여 방법		
	지자체	· 운영, 예산 지원		· 민간위탁을 통한 장애인 생활체육 프로그램 등 운영		
	공공기관					
	민간기관	· 장애인 생활체육 프로그램 운영 등				

구 분		주요 내용										
사업(과업)명		사업(과업)번호		세부사업(과업)명		중점추진사업여부		세부사업중복여부		민관협력사업여부		
		I -2-5		교통약자 바우처 택시 운행		O		X		X		
사업(과업) 소관		담당과		담당팀		담당자		연락처				
		교통행정과		교통행정팀		김기환		055-749-8724				
사업(과업) 배경		· 휠체어 콜택시 배차 지연으로 교통약자들의 불편이 가중되고 있으나 휠체어 콜택시 증차 한계로 인해 다양한 이동 수단의 필요성이 대두됨										
사업(과업) 목적		· 휠체어 콜택시의 이용자 대기시간을 단축하여 불편을 해소하고, 바우처택시 운행으로 교통약자들의 이동권 향상										
추진근거(관련규정)		· 진주시 교통약자의 이동편의 증진조례										
지원 대상	선정 기준	· 특별교통수단이용 회원 등록자(진주시민 한정) 중 비휠체어 이용자										
	대상 규모	· 진주시 교통약자 약 2,000여명										
사업(과업) 내용	사업(과업) 유형	· 교통약자 바우처 택시 지정 및 운행										
	세부 내용	· 비휠체어 교통약자 1인 1일 최대 4회 이용 · 1회당 2,000원, 1인 월 10만원 한도 내 택시요금 지원										
전달 체계	지원 절차	· 특별교통수단 회원등록 후 승인 시 이용 · 회원등록은 관할 동 주민센터나 면사무소에 의사소견서나 진단서를 첨부하여 신청										
	수행 기관	· 진주시(교통행정과)										
사업비 (단위: 백만원)	재원구성 (비중)		2022년		2023년		2024년		2025년		2026년	
	계(①+②+③)			(%)	1,500	(100%)	1,500	(100%)	1,500	(100%)	1,500	(100%)
	지방비	소계 (①+②)		(%)	1,500	(100%)	1,500	(100%)	1,500	(100%)	1,500	(100%)
		①시·도비		(%)		(%)		(%)		(%)		(%)
		②시·군·구비		(%)	1,500	(100%)	1,500	(100%)	1,500	(100%)	1,500	(100%)
	③기타			(%)		(%)		(%)		(%)		(%)
	비고											

구 분		주요 내용				
성과 지표*	성과지표 명	· 교통약자 바우처 택시 이용자 수				
	지표정의	· 연간 교통약자 바우처 택시 이용자 수				
	연도별 목표	2022년	2023년	2024년	2025년	2026년
			2,000(명)	2,000(명)	2,000(명)	2,000(명)
	목표수준 산출근거	· 교통약자 바우처 택시 운행에 따른 예상 이용 인원수				
	자료출처	· 보조금 정산서				
추진 체계	참여기관	기관별 역할		민관협력 및 주민참여 방법		
	지자체	· 교통약자 바우처 택시 지정 및 운영 지원		· 일반택시를 바우처택시로 지정해 평소에는 일반택시로 운행하다가 특별교통수단 콜센터에서 콜이 들어오면 바우처택시 탑승자를 태우러 가는 형태로 운영		
	공공기관					
	민간기관	· 교통약자 바우처 택시 운행				

구 분		주요 내용										
사업(과업)명		사업(과업)번호		세부사업(과업)명		중점추진사업여부		세부사업중복여부		민관협력사업여부		
		I -2-6		진주시 BF (Barrier Free) 인증제		X		X		O		
사업(과업) 소관		담당과		담당팀		담당자		연락처				
		노인장애인과		장애인시설팀		김우석		055-749-8525				
사업(과업) 배경		· 어린이·노인·장애인·임산부 등의 사회적 약자를 비롯한 모든 시민들이 건물, 도로, 공원 등 개별시설을 이용함에 있어 불편을 느끼지 않도록 「장애물 없는 생활 환경」 조성										
사업(과업) 목적		· 장애인, 노인, 임산부 등 이동취약 계층 접근성 개선										
추진근거(관련규정)		· 장애인 노인 임산부 등의 편의증진보장에 관한 법률 제10조의2 · 교통약자의 이동편의 증진법 제17조의2 · 장애물 없는 생활환경 인증에 관한 규칙										
지원 대상	선정 기준	· 도로, 공원, 건축물(부분시설도 개별 신청가능)										
	대상 규모	· 공공시설물: 도로, 공원, 건축물 · 민간시설물: 건축물(공공주택, 다중이용 건축물 등) · 부분인증 시설: 소매점, 음식점, 이·미용실, 의원, 숙박시설 (※ 의원, 숙박시설은 장애인전용 화장실 추가 적용)										
사업(과업) 내용	사업(과업) 유형	· 인증신청 비용 지원										
	세부 내용	· 타 인증제와 달리 인증비용 면제 ※ 인증판 제작·부착 포함										
전달 체계	지원 절차	· 진주시 노인장애인과 장애인시설팀에 인증신청서 등 자료 제출										
	수행 기관	· 진주시(노인장애인과)										
사업비(단위: 백만원)	재원구성(비중)		2022년		2023년		2024년		2025년		2026년	
	계(①+②+③)			(%)	1	(100%)	1	(100%)	1	(100%)	1	(100%)
	지방비	소계(①+②)		(%)	1	(100%)	1	(100%)	1	(100%)	1	(100%)
		①시·도비		(%)		(%)		(%)		(%)		(%)
		②시·군·구비		(%)	1	(100%)	1	(100%)	1	(100%)	1	(100%)
	③기타			(%)		(%)		(%)		(%)		(%)
	비고											

구 분		주요 내용				
성과 지표*	성과지표 명	· BF(Barrier Free) 인증시설 수				
	지표정의	· 연간 신규 BF(Barrier Free) 인증시설 수				
	연도별 목표	2022년	2023년	2024년	2025년	2026년
			5(개소)	5(개소)	5(개소)	5(개소)
	목표수준 산출근거	· 2020년 BF 인증시설 참고				
자료출처	· 진주시 BF 인증시설 현황					
추진 체계	참여기관	기관별 역할		민관협력 및 주민참여 방법		
	지자체	· BF 인증 및 홍보		· 관련 시설 및 단체 대상 제도 홍보		
	공공기관					
	민간기관	· 참여유도 및 홍보				

구 분			주요 내용									
사업(과업)명			사업(과업)번호		세부사업(과업)명		중점추진사업여부		세부사업중복여부		민관협력사업여부	
			I -3-1		뉴실버세대를 위한 Re-Born 센터 설치		O		X		O	
사업(과업) 소관			담당과		담당팀		담당자		연락처			
			일자리경제과		일자리창출팀		박은정		055)749-8104			
사업(과업) 배경			· 뉴실버세대의 일과 배움, 종합상담, 맞춤형 일자리발굴·연계 등 체계적인 지원을 위한 복합 문화 공간 조성									
사업(과업) 목적			· 뉴실버 세대의 사회공헌활동 및 인생 재설계 교육 등 후반기 인생을 새롭게 준비할 수 있는 교류의 장 마련									
추진근거(관련규정)			· 진주시 신중년층 인생이모작 사업 지원 조례									
지원 대상	선정 기준		· 진주시 신중년(50~69세)									
	대상 규모		· 2022년 7월 기준 신중년 인구 106,670명									
사업(과업) 내용	사업(과업) 유형		· Re-Born 센터 설치(1개소)									
	세부 내용		· 리모델링 공사비: 1,000백만원 · 인건비: 490백만원 · 시스템 구축비: 50백만원 · 운영비: 200백만원									
전달 체계	지원 절차		· 복합 문화 인프라 조성 및 제공									
	수행 기관		· 진주시(일자리경제과)									
사업비 (단위: 백만원)	재원구성 (비중)		2022년		2023년		2024년		2025년		2026년	
	계(①+②+③)		20	(100%)	290	(100%)	830	(100%)	300	(100%)	300	(100%)
	지방비	소계 (①+②)	20	(100%)	45	(16%)	830	(100%)	300	(100%)	300	(100%)
		①시·도비		(%)		(%)		(%)		(%)		(%)
		②시·군·구비	20	(100%)	45	(16%)	830	(100%)	300	(100%)	300	(100%)
	③기타 (국고)			(%)	245	(84%)		(%)		(%)		(%)
	비고											

구 분		주요 내용				
성과 지표*	성과지표 명	· 뉴실버세대를 위한 Re-Born 센터 설치 공정률				
	지표정의	· (집행예산/계획예산)*100				
	연도별 목표	2022년	2023년	2024년	2025년	2026년
		1(%)	18(%)	66(%)	83(%)	100(%)
	목표수준 산출근거	· 설계 및 착공 등 추진 예정에 따른 목표 수준 설정				
자료출처	· 계획서, 준공서류					
추진 체계	참여기관	기관별 역할		민관협력 및 주민참여 방법		
	지자체	· 전문가 자문 및 타 지자체 벤치마킹 · 신중년 경력형 일자리 사업 수요조사 및 공모 신청 · Re-Born 센터 설치·운영 및 기본계획 용역 · 신중년 정책 기본계획 수립 · 신중년 일자리 창출 지원사업 공모 신청 · Re-Born 센터 설치·운영				
	공공기관					
	민간기관	· 전문가 자문 · 실시설계, 리모델링 및 준공				